

DORPSVISIE LATTROP

Lattrop-Breklenkamp



LANDSCHAPSONTWERPERS



Definitief concept, 30 juni 2026



INHOUD

1. Inleiding
2. Analyse, wensen en opgaven
3. Dorpsvisie
4. Uitvoeringsagenda

Bijlagen:

- 1- Nota van uitgangspunten
- 2- A0 Dorpsvisie
- 3- Bewonersconsultatie 21/5
- 4- Themamiddag School 't Kampke
- 5- Inloop Dorpsvisie 24/6

ODIN LANDSCHAPSONTWERPERS

TEAM

Kerngroep Dorpsvisie Lattrop
ODIN Landschapontwerpers
i.s.m. Gemeente Dinkelland

ONS ADRES

Prins Mauritslaan 2 Markelo
info@odinlandschap.nl
www.odinlandschap.nl

PROJECT

Dorpsvisie Lattrop-Breklenkamp

DATUM

30 juni 2026

PROJECTINFO

PROJECTOMSCHRIJVING

Dorpsvisie Lattrop-Breklenkamp

OPDRACHTGEVER

Buurtschapsraad Lattrop Breklenkamp

PROJECTLOCATIE

Lattrop



1. INLEIDING



Luchtfoto Lattrop en omgeving

INLEIDING

De dorpsvisie heeft als doel de leefbaarheid van het dorp te vergroten. Lattrop wil haar bestaansrecht beter borgen en een toekomstperspectief geven aan de jeugd. Lattrop is voornemens om ontwikkelingen in de kern uit te werken in een integraal leefbaarheidsplan/ dorpsvisie waarbij de relatie, kansen en raakvlakken met de omgeving worden benoemd maar hun eigen dynamiek en proces kennen. Vanuit verschillende stichtingen en stakeholders, is in samenspraak met de projectleider vanuit de gemeente Dinkelland en de procesbegeleider van de Creatieve broedplaats een kerngroep samengesteld die vanuit een breed draagvlak vanuit het dorp, actief meedenkt in de op te stellen dorpsvisie. Zij zijn betrokken bij deelprojecten, plannen, wensen en ambities om de leefbaarheid in Lattrop te verbeteren. Zij vertegenwoordigen allen een achterban en hebben als taak de achterban te informeren, te betrekken en terug te koppelen bij het opstellen van de dorpsvisie. De kerngroep is divers in samenstelling qua achtergrond en leeftijd en hebben allen een sterke verbondenheid met het dorp.

Er is al veel informatie en zijn veel deelplannen maar de samenhang ontbreekt. Die zijn verzameld en opgenomen in een nota van uitgangspunten. ODIN heeft als rol het ontwerp- en participatieproces te begeleiden en de opgaven, kansen en ambities van met name de kern en de raakvlakken met het buitengebied van Lattrop-Breklenkamp te duiden en in samenhang en samenwerking te vertalen naar een gedragen dorpsvisie.

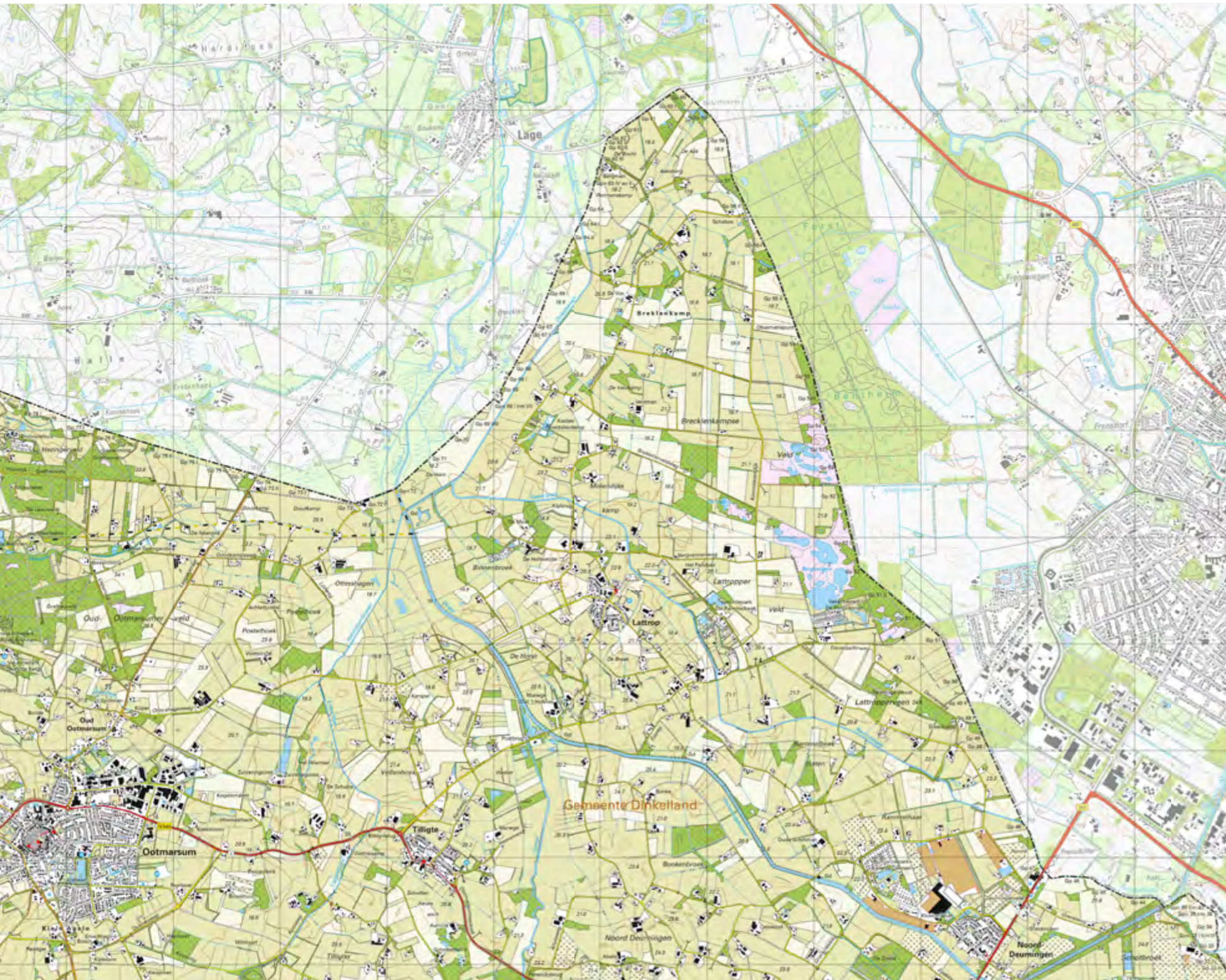
Het dorp kiest voor een kort en intensief traject tot de zomer van 2026 om de dorpsvisie in Q3 af te ronden en te kunnen aanbieden aan het gemeentebestuur voor besluitvorming. Ook kunnen ze dan dit jaar nog zelf aan de slag met het 'laaghangend fruit' zoals het belevings/informatiebord en de entree van Lattrop aan de Dorpsstraat.

Op 21 mei heeft er een bewonersconsultatie plaatsgevonden waarbij het dorp haar ideeën kon delen. Op 9 juni heeft de basisschool 'T Kampke een themamiddag over de toekomst van het dorp gehouden waarbij kinderen hun wensen en ideeën hebben verwerkt in tekeningen. Op 24 juni werd de concept dorpsvisie aan het dorp gepresenteerd. De resultaten van de inloop bespreken wij in de kerngroep en dragen bij aan de definitieve Dorpsvisie die na de zomer van 2026 wordt opgeleverd.

De visie is een compact, beeldend en concreet document met bijlagen en een set aan kaarten. Hoofdstuk 2 is een bondige analyse en overzicht van wensen en opgaven. Hoofdstuk 3 wordt de dorpsvisie toegelicht in deelgebieden met referentiebeelden. In hoofdstuk 4 volgt tot slot een uitvoeringsagenda waarbij een indeling wordt gemaakt in meer concrete (deel)projecten en kansen en wensen. Sommige plannen zijn concreter, andere moeten nog nader worden uitgewerkt. Voor sommige plannen is geld, voor andere plannen vormt de visie het uitgangspunt om budget aan te vragen of te organiseren. Het dorp heeft hiermee een samenhangende toekomstvisie met draagvlak en een duidelijke stip op de horizon waar samen, stap voor stap, naartoe gewerkt kan worden.

2. ANALYSE, WENSEN EN OPGAVEN

LATTROP-BREKLENKAMP IN DE REGIO



PAREL IN NOORDOOST-TWENTE

Lattrop-Breklenkamp ligt in Noordoost-Twente en bestaat uit een verzameling erven en een kern rondom de kerk. De Frensdorferweg is een belangrijke doorgaande route tussen Ootmarsum - Nordhorn. Het dorp Lattrop ligt net buiten deze weg in het grensgebied en is dus relatief rustig. Dat maakt het aantrekkelijk voor wonen en recreatie. In de buurt bevinden zich dan ook meerdere grote recreatiebedrijven en toeristische trekpleisters zoals het natuurgebied de Bergvennen, Huis te Breckelenkamp, Cosmos Sterrenwacht en de Dinkel met weidevogelegebied Ottershagen. Het agrarische cultuurlandschap is rondom Lattrop, ondanks de ruilverkavelingen, nog aardig in tact gebleven. Dit versterkt het recreatieve en groene karakter van de regio. Het dorp zelf heeft een aantal voorzieningen maar is ook vooral gericht op de grotere plaatsen in de buurt zoals Nordhorn, Ootmarsum of Denekamp.



GEOMORFOLOGIE EN WATER



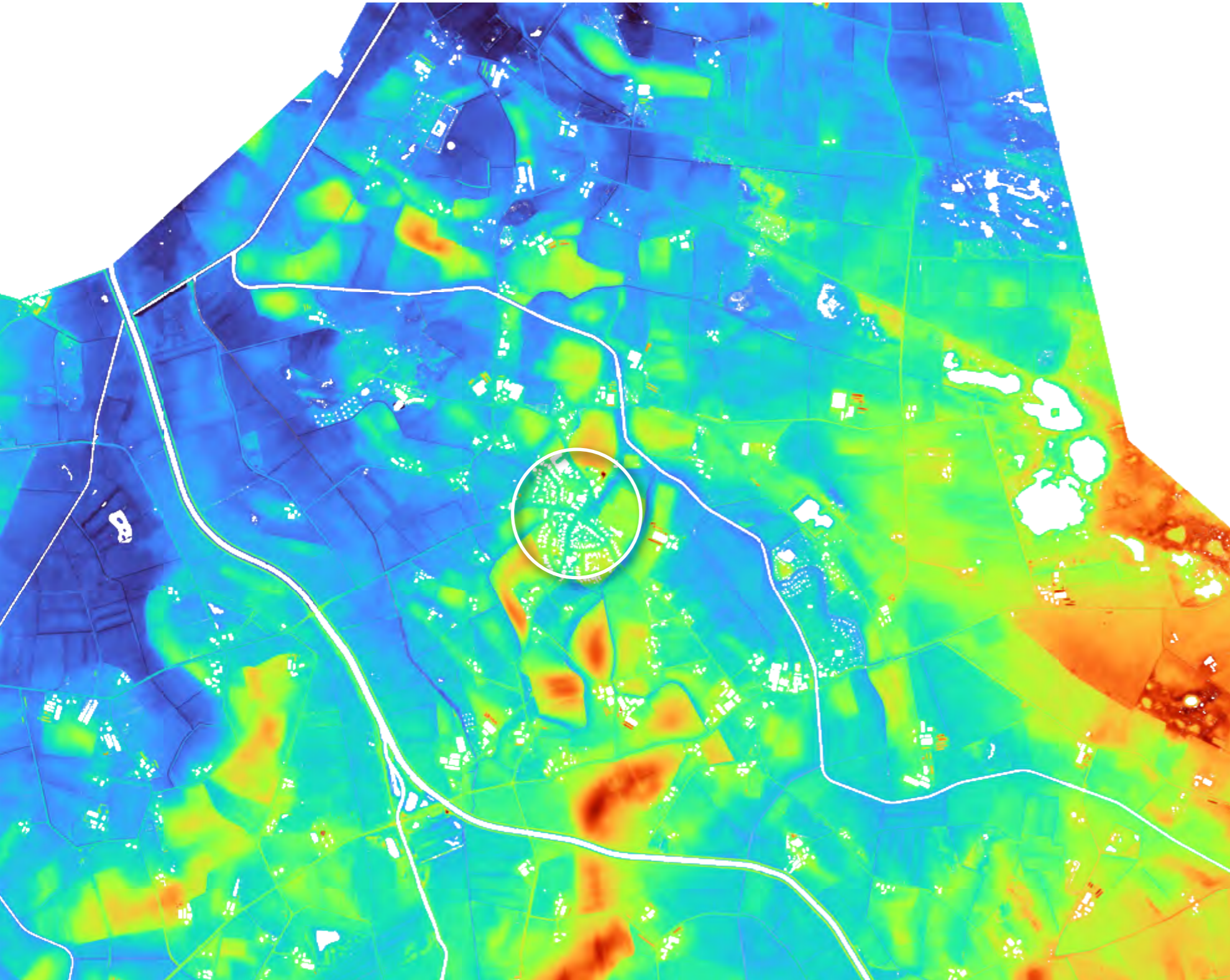
ONDERGROND

Hiernaast is de geomorfologische kaart met watergangen te zien. Dit geeft informatie over het watersysteem en de ontstaansgeschiedenis van de ondergrond. Het landschap rondom Lattrop ligt in het brede stroomdal van de Dinkel. Het gebied tussen de Geele Beek en de Dinkel wordt gekenmerkt door beekoverstromingsvlakten, restgeulen en dalvormige laagtes (groen/blauwe kleuren). Tussen die lage gebieden liggen de dekzandgebieden, bestaande uit -vlaktes, -ruggen en -welvingen (gele kleuren). Al deze gebieden hebben hun eigen kenmerken als het gaat om reliëf, bodem en water. Watergangen volgen de lijnen van de ondergrond, dit is goed te zien bij het inzoomen op deze kaart. Typisch voor de omgeving van Lattrop is de grote verscheidenheid en grilligheid van de ondergrond. De kern Lattrop ligt op en tussen een aantal dekzandruggen die worden onderbroken door laagtes die afwateren richting de Geele Beek.

Geomofologische kaart met duiding Lattrop. Bron Qgis 2026.



HOOGTEKAART



GLOOIEND LANDSCHAP

Hiernaast is een dynamische hoogtekaart te zien met daarin de lage gebieden (donkerblauw) en de hoge gebieden (donkerrood) en alles daar tussenin. In de omgeving van Lattrop zijn de dekzandruggen duidelijk te zien op de kaart. Deze ruggen zijn vaak in gebruik als landbouwgrond (essen). Ook de lage gebieden die onder invloed staan van de Dinkel / Geele Beek zijn duidelijk zichtbaar in het blauw op deze kaart. Deze gebieden worden vaak gekenmerkt door veel watergangen en grasland. De kern Lattrop ligt op en tussen een aantal dekzandruggen die worden onderbroken door laagtes die afwateren richting de Geele Beek.

Hoogtekaart met duiding Lattrop. Bron Qgis 2026.



LATTROP EN OMGEVING - GEOMORFOLOGIE



DE ONDERGROND BEGRIJPEN

Op deze schaal is de kern Lattrop goed te zien in relatie tot de geomorfologische ondergrond. De logica van het landschap en het landgebruik is hier goed leesbaar en volgbaar. De wegen volgen logische patronen door het landschap, de RK kerk ligt strategisch net langs een uitloper van de Geele Beek zodat deze ook bereikbaar was via water. De begraafplaats ligt op een verhoging. Oude erven liggen op dekzandruggen op de overgang naar andere landschappen. Watergangen volgen de restgeulen, in beekoverstromingsvlaktes staan geen woningen. De molen staat aan het eind van een open dekzandrug in de overheersende windrichting. Het gebruik maken van de karakteristieken van de geomorfologische ondergrond is van alle tijden en maakt dat sommige gebieden minder of meer geschikt zijn voor bepaalde functies.

Inzoom geomorfologie met luchtfoto kern Lattrop. 2026. Bron Qgis 2026.



LATTROP EN OMGEVING - HISTORISCHE KAART 1929

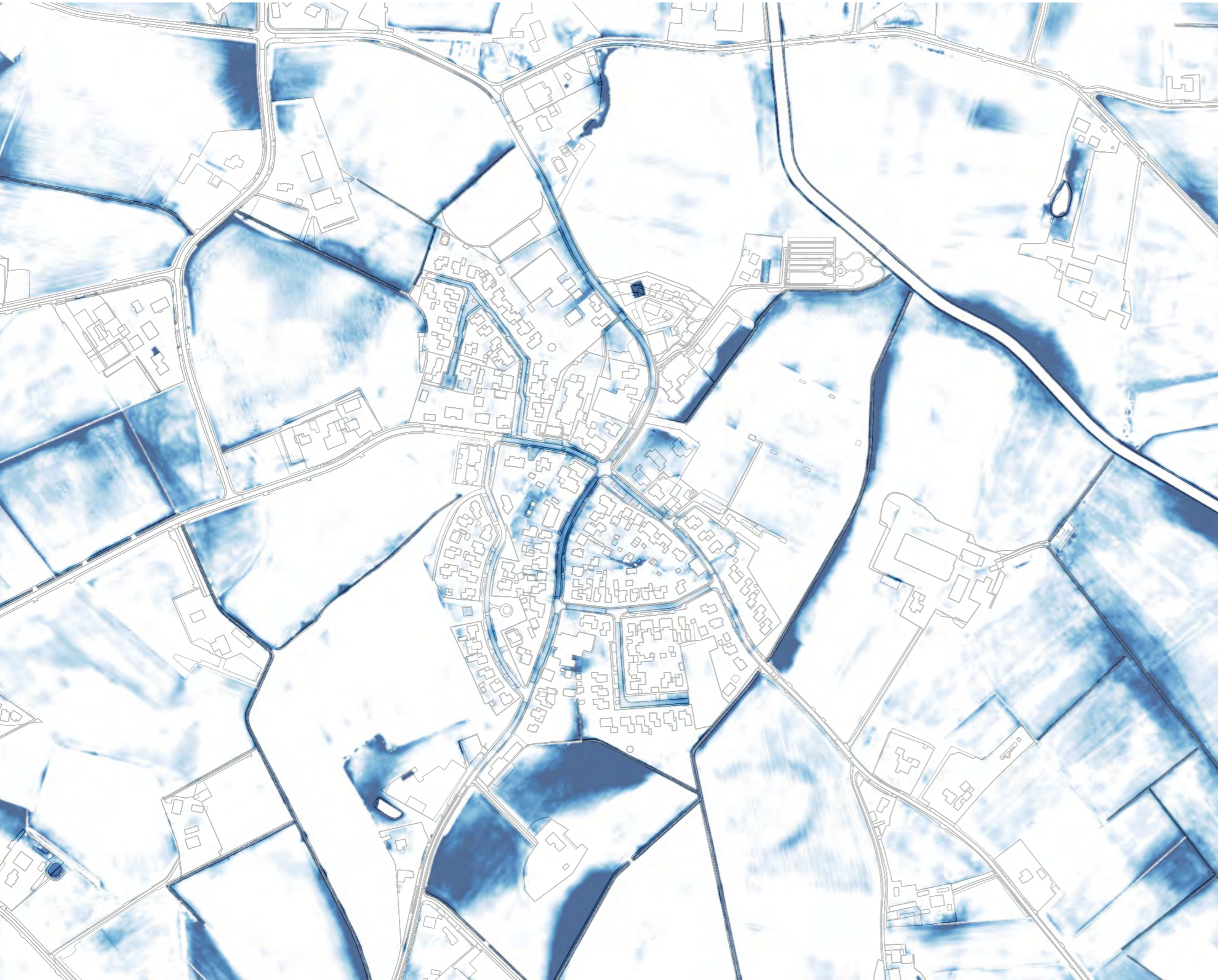


RIJKE GESCHIEDENIS

Deze historische kaart uit 1929 laat een tijdslaag zien in het landschap van Lattrop. Een tijd dat er nog geen woonwijken bestonden maar slechts een doorgaande weg (Lage - Denekamp) met een kerk en een aantal erven, molens en gebouwen. De hogere plekken in het landschap zijn goed herkenbaar aan de essen en esranden. De lagere en nattere gronden ook in de vorm van smalle restgeulen. De wegen liggen logisch in het landschap en verbinden agrarische gronden en erven met elkaar. De kleinschaligheid, verscheidenheid en vele landschapsstructuren zijn kenmerkend in dit landschap.



LATTROP EN OMGEVING - KLIMAAT BUI 70MM



WATER EN BODEM STUREND

Deze kaart laat zien waar het water blijft staan op het maaiveld bij een bui van 70 mm in 2 uur tijd. Wat opvalt is dat deze kaart grote gelijkenissen vertoont met de geomorfologische ondergrond. Het water blijft staan op dekzandvlaktes, in restgeulen en beekoverstromingsvlaktes. Ook in de Dorpsstraat blijft water staan. Deze kaart valt ook op te vatten als een kanskaart, kunnen we op de plekken waar het water blijft staan ook ruimte maken voor water? Door bijvoorbeeld in de toekomstige inrichting hier rekening mee te houden. Wateroverlast door sloten en beken ondergronds te leggen dient te worden voorkomen. Water zichtbaar en beleefbaar maken en daarmee Lattrop verbinden met de omgeving is het nieuwe adagium.



LATTROP EN OMGEVING - ERFGOED EN RECREATIE



ROUTES, VERBINDINGEN EN ERFGOED

Lattrop ligt in een omgeving met een rijk netwerk van routes en verbindingen. De beleving van natuur, landschap en erfgoed is waardevol. Er liggen kansen dit netwerk in kwaliteit te verbeteren en te versterken. Hierbij valt te denken aan het Domineespad, het Bedevaartspad naar Klooster Frenswegen (Interreg) en de Jongkindroute. Aandachtspunt is om de routes ook door het centrum van Lattrop te laten gaan om het erfgoed (RK Kerk en Molen) en de voorzieningen onderdeel te maken van de routes en meer verblijfskwaliteit in het centrum toe te voegen.

De Parochietuin en het centrumgebied vormen hierin belangrijke schakels. Er ligt daarmee een kans het landschap en de kern beter met elkaar te verbinden. Wees zuinig op bestaande bomen, versterk de landschappelijke randen van het dorp en bied met groene en gastvrije entrees de recreant een warm welkom. Belevingsborden bieden inspiratie, geven informatie en nodigen uit de kern te bezoeken.

Voor de inwoners zijn de dorpsommetjes langs de groene randen van het dorp van belang. Er ligt een kans elke buurt te verbinden en beter aan te laten sluiten op de omgeving door dorpsommetjes aan te leggen. Dit geeft aanleiding tot bewegen, ontmoeten en spelen in de directe woonomgeving en draagt op die wijze bij aan een gezonde en vitale leefomgeving.



Jongkindmonument (lb), Historische foto Kerk en Dorpsstraat (rb), Jongkindroute onderdeel van Routenetwerken maken (lo) en schilderij van Jongkind (ro) Langs de rivier, mogelijk de Dinkel nabij Lattrop olieverf op doek 24,6 x 32,5 cm, gesigneerd rechtsonder en gedateerd 1868



ERFGOED - H.H. SIMON EN JUDASKERK



Rijksmonument Monumentnummer: 508960
Monumentnaam: H.H. Simon en Judaskerk
Plaats: Lattrop-Breklenkamp



RIJKSMONUMENT

Monumentnummer:
508960
Monumentnaam:
H.H. Simon en Judaskerk
Plaats:
Lattrop-Breklenkamp

Door architect Joseph Cuypers ontworpen rooms-katholieke H.H. Simon en Judas KRUISBASILIEK, voltooid in 1936. De kerk is samen met de sterk gewijzigde en buiten bescherming vallende pastorie gelegen in de bocht van de Dorpsstraat, binnen de bebouwde kom. De voorganger van deze kerk was een waterstaatskerk.

Omschrijving

De rooms-katholieke kruisbasiliek is opgetrokken in rode baksteen onder een samengesteld zadeldak gedekt met antracietgrijze Hollandse pannen. De kap van het transept snijdt beneden de noklijn de geknikte kap van het schip.

Waardering

De kruisbasiliek is van algemeen cultuur-, architectuurhistorisch en stedenbouwkundig belang:

- als exponent van de bouwexplosie van katholieke kerken en pastorieën na het herstel van de bisschoppelijke hiërarchie in 1853, die vooral in Twente decennia lang merkbaar was.
- vanwege de beeldbepalende ligging in de bocht van de Dorpsstraat
- vanwege de uitbundige vormgeving van het interieur waarbij diverse stijlinvloeden op een Jos. Cuypers kenmerkende wijze zijn gecombineerd
- vanwege de gaafheid van ex- en interieur, met vele originele interieuronderdelen



ERFGOED - OORTMANMOLEN LATTROP



Oortmanmolen Lattrop

BETROKKEN VRIJWILLIGERS

De Lattropper Oortmanmolen is een werkmolen met een maal- en distributiefunctie. In deze molen wordt wekelijks ambachtelijk graan gemalen tot meel voor Twentse bakkers en slagers en wordt daarnaast ook als instructie/lesmolen gebruikt voor molenaars-in-opleiding.

In 1982 - 1983 gebouwd als opvolger van een in 1910 ter plaatse gebouwde molen.

Een grote groep vrijwilligers is betrokken bij de molen en is daarmee van belang als zowel materieel en immaterieel erfgoed van Lattrop.



ERFGOED - JOHAN BARTHOLD JONGKIND



Johan Barthold Jongkind 1819-1891. Langs de rivier, mogelijk de Dinkel nabij Lattrop
olieverf op doek 24,6 x 32,5 cm, gesigneerd rechtsonder en gedateerd 1868

INSPIRATIE

Johan Barthold Jongkind (1819–1891), geboren in Lattrop, was een Nederlandse schilder die bekendstaat als een belangrijke voorloper van het impressionisme.

Hij schilderde vooral rivierlandschappen, Hollandse luchten, havens en waterreflectie, landelijke scènes met zacht licht. Kenmerken van zijn stijl: losse penseelstreken, atmosferisch licht, koele blauw- en grijstonen, natuurlijke groenen en aardekleuren met veel aandacht voor lucht en water.

Het werk gebruikt typische 19e-eeuwse Hollandse landschapskleuren: koele luchten, gedempte natuurlijke groenen, zilverachtige waterreflecties, donkere boommassa's, subtiele aardepigmenten.

Daardoor voelt het schilderij rustig, vochtig en licht melancholisch aan. Heel kenmerkend voor Jongkinds atmosfeerstudies. Dit kleurenpalet vangt de zachte, atmosferische tonen van het landschapsschilderij van Johan Barthold Jongkind — met veel grijzige blauwen, verweerde groenen en warme aardetinten.

Kleurgebruik in de schilderijen vormt de inspiratie voor de gebruikte kleuren op de kaarten en kan ook worden doorgevoerd in het kleurgebruik in de openbare ruimte, de compositie en de soortkeuze van de beplantingen in de parochietuin.

Zo draagt Jongkind bij aan de identiteit van Lattrop en de beleving van de rijke verhalen van Lattrop.

INSPIRATIE



AMBTIES EN WENSEN VAN HET DORP



EEN TROTS DORP!

Een toekomstbestendig en levendig dorp met uitnodigende entrees en verbonden met het omliggende landschap door interessante routes. De Kerk (Rijksmonument) en Parochietuin meer als groen-blauw middelpunt van het dorp voor activiteit en ontmoeting.

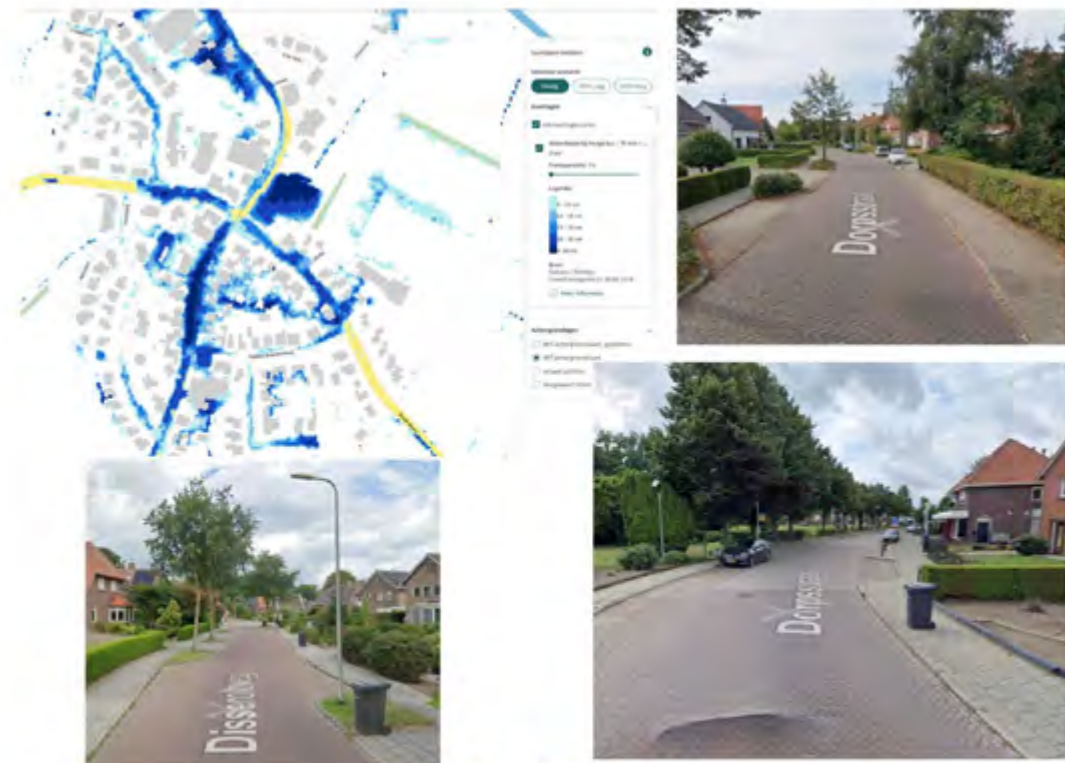
Herinrichting van de Dorpsstraat met een dorps uitstraling, herkenbaar en kenmerkend straatbeeld Lattrop. Exemplarisch voor andere straten in Lattrop. Zoals ook met de kapel, die stond gericht naar de beek, nu onderdeel meer onderdeel van de Gedenkplek, Kerkhof en strooiveld.

(Trots) Ruimte voor bewegen en ontmoeten. Trefpunt in parochiehuis en de -tuin voor jong en oud met bankjes, jeu de boules, picknick, samen zijn, trouwlocatie, kleine evenementen als een kerstmarkt, expositie, muziek etc. Daarnaast zijn er meerdere plannen en ideeën.

- Nota van uitgangspunten 5 mei 2026
- Enquete dd
- Bewonersconsultatie 21 mei 2026
- Kinderen t Kampke 9 juni 2026
- Inloop Dorpsvisie 24 juni 2026



OPGAVEN EN AMBITIES GEMEENTE DINKELLAND



TOEKOMSTBESTENDIG DORP

Vanuit de gemeente Dinkelland zijn de opgaven primair gericht op de hemelwaterstructuur voor een deel van de Dorpstraat en plan Moske. Nader onderzoek op het gebied van de hemelwaterstructuur bepaalt de scope van de herinrichting Dorpsstraat (middelen WRP). Daarnaast zijn er wensen vanuit de gemeente vanuit recreatie en toerisme, ontmoeting en gezondheid (Belevingsborden en Kindlint).

Naast de noodzakelijke investeringen (WRP) betekent dit dat voor aanvullende wensen extra middelen moeten worden aangevraagd bij de raad of externe subsidie (Provincie, Interreg etc).

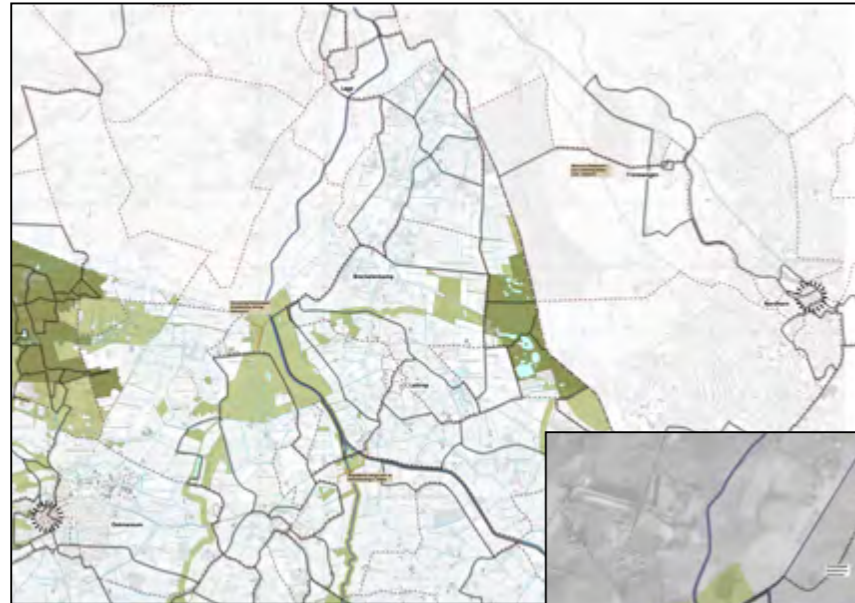
De dorpsvisie dient dan ook als kapstok en stip op de horizon en wordt met een gewenst uitvoeringsprogramma/agenda en inschatting van kosten (met hulp van kostendeskundigen gemeente) ter besluitvorming aangeboden aan de raad van de gemeente Dinkelland. De visie doet op hoofdlijnen uitspraken en laat voornamelijk de integrale samenhang van de projecten en wensen zien, met name gericht op de kern Lattrop in relatie met de omgeving.

De mogelijke en gefaseerde uitvoering van de totale visie ligt voornamelijk in de buiten- en openbare ruimte en is daarmee publiek. De verantwoordelijkheid over veiligheid en instandhouding ligt daarmee primair bij de gemeente Dinkelland. Het beheerniveau is C. Nadere afspraken kunnen worden gemaakt over niveau van het beheer en onderhoud. Echter blijft de gemeente verantwoordelijk voor de inrichting van de openbare ruimte en de maatregelen dienen dan ook te voldoen aan de eisen van de openbare ruimte. Het Handboek Inrichting Openbare Ruimte (HIOR concept 8 april 2026) voor de gemeente Dinkelland biedt richtlijnen voor een samenhangende en veilige inrichting van de leefomgeving.

gemeente **Dinkelland**



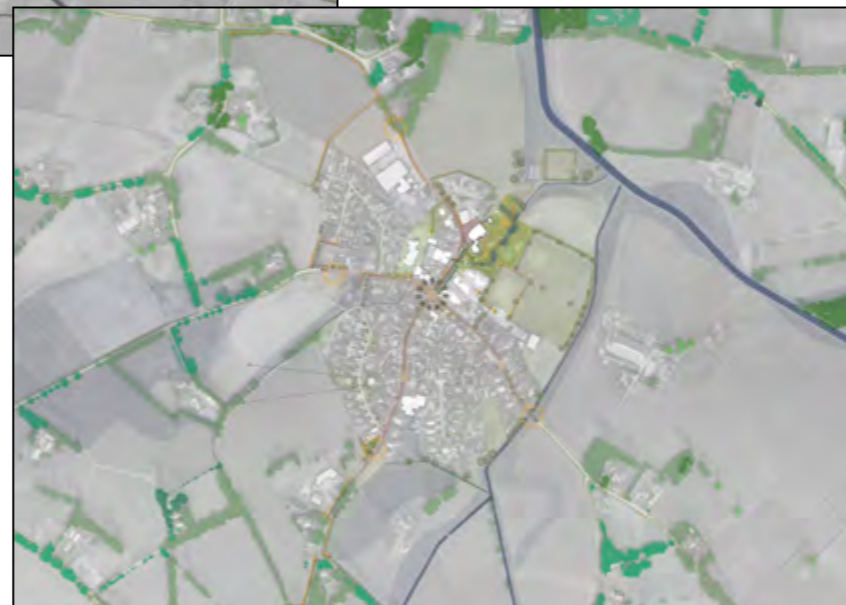
3. DORPSVISIE



REGIO



OMGEVING



KERN

DORPSVISIE LATTROP

3 NIVEAUS

- LATTROP IN DE REGIO

Verbindingen en routes
Relatie Duitsland
Dinkel, Geele Beek en natuurgebieden

- LATTROP EN OMGEVING

Recreatienetwerk
Recreatiebedrijven
Routes

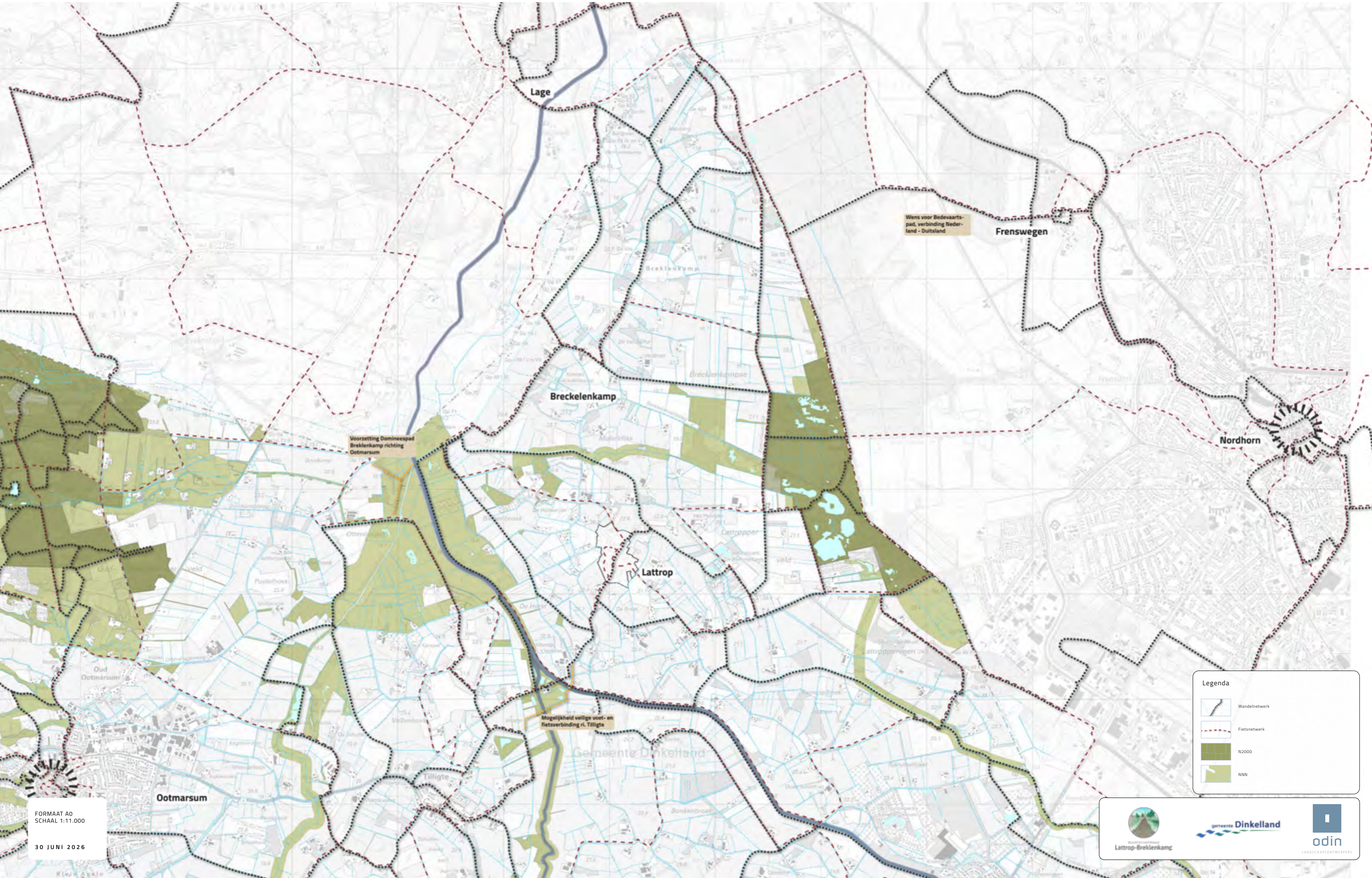
- LATTROP KERN

Doprsranden,
Routes in verbinding met buitengebied
Dorpsentrees en belevingsborden
Dorpsommetjes
Kindlint
Dorpsstraat,
Parochietuin,
etc.



A M B I T I E V O O R L A T T R O P - B R E K L E N K A M P

REGIONALE VERBINDINGEN



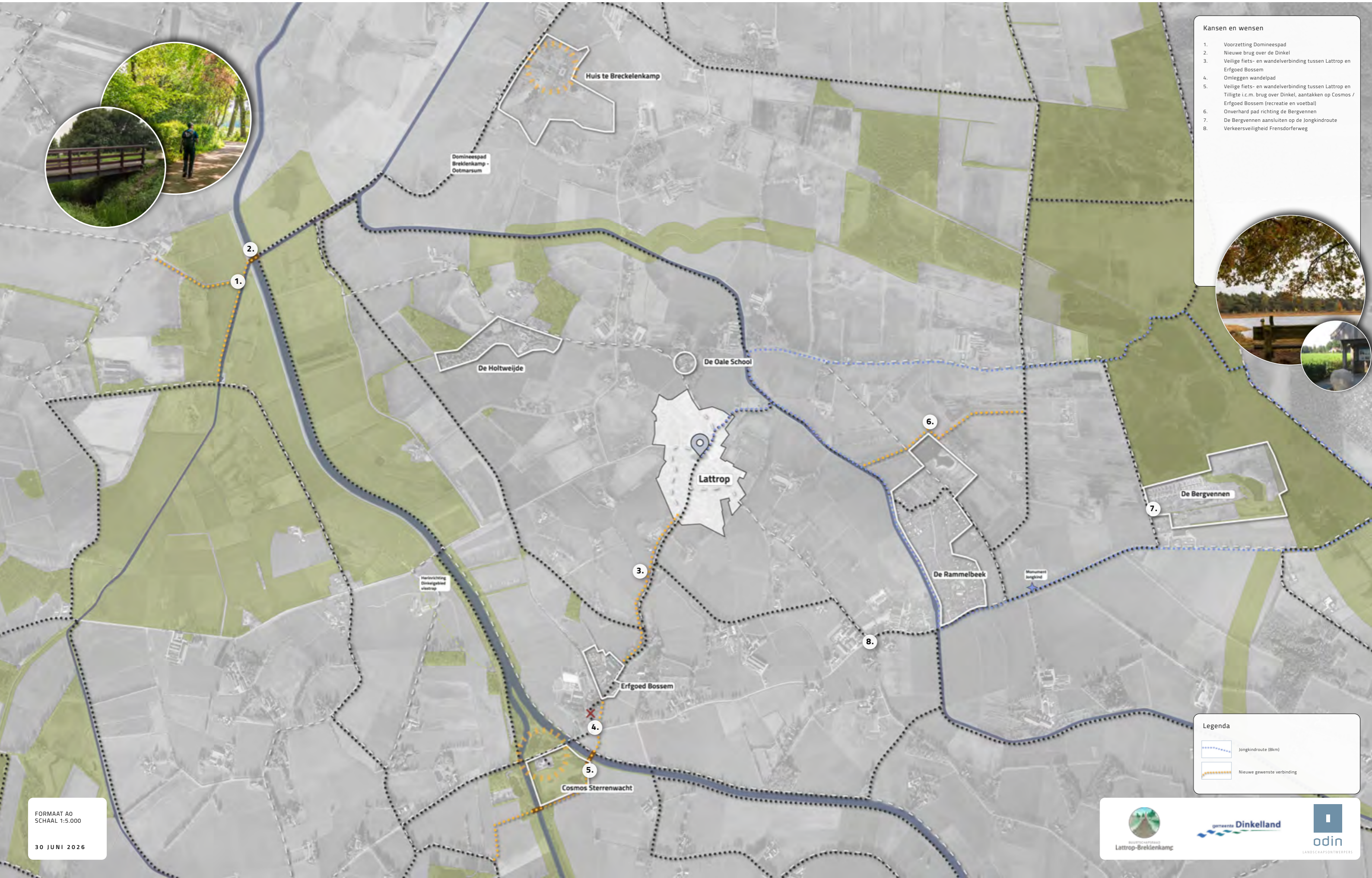
Legenda

- Wandelnetwerk
- Fietsnetwerk
- N2000
- NNN

FORMAAT A0
SCHAAL 1:11.000
30 JUNI 2026

AMBITIE VOOR LATTROP-BREKLENKAMP

DORP EN HAAR OMGEVING



Kansen en wensen

1. Voorzetting Domineepad
2. Nieuwe brug over de Dinkel
3. Veilige fiets- en wandelverbinding tussen Lattrop en Erfgoed Bossem
4. Omleggen wandelpad
5. Veilige fiets- en wandelverbinding tussen Lattrop en Tilligte i.c.m. brug over Dinkel, aantakken op Cosmos / Erfgoed Bossem (recreatie en voetbal)
6. Onverhard pad richting de Bergvennen
7. De Bergvennen aansluiten op de Jongkindroute
8. Verkeersveiligheid Frensdorferweg



FORMAAT A0
SCHAAL 1:5.000

30 JUNI 2026

Legenda

- Jongkindroute (8km)
- Nieuwe gewenste verbinding

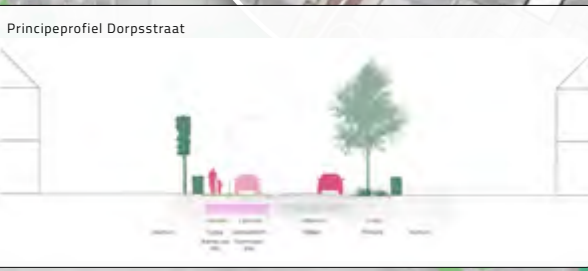
AMBITIE VOOR LATTROP - BREKLENKAMP

KERN



HET HART VAN LATTROP

- Aanpak Dorpsstraat voor verkeersveiligheid, hemelwaterafvoer en Dorps uitstraling.
- Zichtlijnen naar Kerk en Molen.
- Verhogen verblijfskwaliteit rondom kruispunt. Gazon met bomen. Inzetten op behoud van bestaande bomen en aanplant van nieuwe bomen. Inspiratie De Lutte en Lonkeker.
- Herontwikkeling locatie verzamelgebouw is kans om kwaliteit van deze plek te vergroten.
- Bakkerij Brunnikhuis met terras brengt levendigheid. Koppelen routes zoals Jongkindroute helpt hierbij.



VERBIJZONDERING DORPSENTREE

- Infohuisje over Lattrop (erfgoed, recreatie, horeca, routes, voorzieningen)
- Picknickbank en halfverharding
- Vriendelijke entree door bosschages te snoeien
- Schaduw door behoud bestaande eiken
- Past bij entree Twents dorp



Uitwerken en realiseren

1. Entree en welkomstbord Dorpsstraat
2. Aanpak Dorpsstraat (verkeersveiligheid, hemelwater & Dorps uitstraling)
3. Aanleg en realisatie Parochietuin i.c.m. waterberging en hemelwaterstructuur Möske en Dorpsstraat
- 3a. Omleggen Jongkindroute door Parochietuin (Borden en routenetwerken)
4. Kindlint (budget?)
5. Infobord verplaatsen (verkeersveiligheid)
6. Aanpak leilindes (behoud)

Kansen en wensen

7. Vlinderpad richting Geele Beek
8. Beeld Jongkind plaatsen in Parochietuin (7.500)
9. Dorpsommetjes
10. Andere dorpsentrees verfraaien
11. Veilige wandelverbinding Dorpsstraat > Frensdorferweg
12. Blauwe verbinding door Lattrop, beleefbaarheid en klimaatadaptatie (Bentheimer duiker)
13. Landschappelijke inpassing Erve Stok
14. Vergroening schoolplein, openstelling en spelen (NVE)
15. Overstort aanpakken
16. Openbare verlichting Dorpsstraat aanpakken i.c.m. uitlichten monument (afstemmen RCE)

KERK, PAROCHIEHUIS EN PAROCHIE TUIN

KERK, PAROCHIEHUIS EN PAROCHIE TUIN

- Kerk is Rijksmonument en heeft een prominente plek in de bocht van de Dorpsstraat. Het zicht op deze kerk is belangrijk. Verlichting.
- Parochiehuis is het sociale hart van Lattrop, centraal gelegen, goed bereikbaar en verbonden met het informele netwerk van paden.
- Parochietuin is gekoppeld aan de natuurlijke natte laagte die waterberging vervult voor het dorp, Erve Stok en plan 't Möske. Verblijfskwaliteit en de informele paden zijn belangrijk. Beplanting geïnspireerd op het kleurenpalet van Jongkind, de Jongkindroute door de tuin leiden, mogelijkheid voor bronzen beeld van Jongkind. Relatie met het achterliggende landschap is belangrijk.
- Parkeren (drie mogelijke locaties) dient zorgvuldig in te worden gepast in combinatie met de beleving van water, routes en landschappelijke inpassing van plan 't Möske.
- Wateroppunt Bentheimer duiker met uitstroompunt kunnen waterbeleving versterken.
- Overige inrichting en functies (uitgangspunt ontwerp Chiel Oortman): fietsparkeren, moolde bomen, solitaire heesters, bankjes, jeu de boules (drie banen van 1,3 bij 3 meter), toerisme, educatie, kleine evenementen, muziek, beeldentuin, dorpsmuseum.



RIJKE BELEVING NATUUR, LANDSCHAP EN ERFGOED



RIJKE BELEVING NATUUR, LANDSCHAP EN ERFGOED





De Oale School

komgrens Lattrop

9.

10.

Dorpsstraat

Warmes

13.

Broenink

RK Kerk en Parochiehuis

P

15.

4.

14.

9.

16.

8.

7.



Oortmanmolen

2.

6.

Gasterij De Smid

Dorpsstraat

no ltweg

10.

komgrens Lattrop

1.

Tijink

komgrens Lattrop

9.

11.

VERBIJZONDERING DORPSENTREE

komgrens
Lattrop

10.



VERBIJZONDERING DORPSENTREE

- Infohuisje over Lattrop (erfgoed, recreatie, horeca, routes, voorzieningen)
- Picknickbank en halfverharding
- Vriendelijke entree door bosschages te snoeien
- Schaduw door behoud bestaande eiken
- Past bij entree Twents dorp



HERKENBARE ROUTES, VEILIGE WEGEN, DORPSE ENTREES EN OMMETJES







komgrens Lattrop

Ottershagenweg

Brunninkhuis

DTC

Disserholtweg

Oortmanmolen

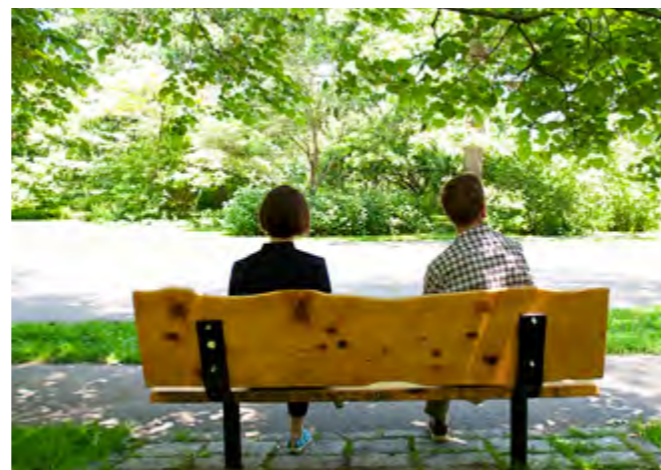
Gasterij De Smid

Dorpsstraat

komgrens Lattrop

Tijink

BELEVING, EDUCATIE EN ONTMOETNG IN HET CENTRUMGEBIED EN PAROCHIETUIN



EEN BEELD MET EEN VERHAAL



Bron Stichting Jongkind

De stichting Jongkind stelt voor het beeld te plaatsen in de nieuw aan te leggen Parochietuin. Vanuit de dorpsvisie koppelen we het beeld aan de Jongkind route die door het park wordt gelegd in combinatie met de waterberging en nieuwe beplantingen geïnspireerd op het kleurpalet van Jongkind.

Historie zichtbaar maken in de Parochietuin
Met de plaatsing van een bronzen standbeeld van Johan Barthold Jongkind (1819–1891) krijgt de parochietuin culturele diepgang, identiteit en betekenis. Het beeld (ca. 40 cm hoog), vervaardigd door beeldend kunstenaar Riemko Holtrop (Hengelo), kan op een sobere sokkel worden geplaatst en vormt zo een ingetogen maar herkenbaar cultuurhistorisch ankerpunt.

Historische betekenis

Johan Barthold Jongkind werd geboren in Lattrop (Overijssel) en groeide uit tot een van de meest invloedrijke kunstenaars van de 19e eeuw. Hij werkte grotendeels in Frankrijk en speelde een sleutelrol in de ontwikkeling van de moderne schilderkunst.

Juist de combinatie van lokale wortels en internationale betekenis maakt Jongkind bij uitstek geschikt als cultureel icoon voor een nieuw woongebied in Oost Nederland.

Meerwaarde voor dorp en bewoners

- een herkenbaar oriëntatie- en ontmoetingspunt;
- een bron van lokale trots en identiteit;
- een versterking van het culturele imago van het dorp;
- een rustige en esthetische toevoeging aan de dagelijkse leefomgeving.

Lokale kunst als brug tussen verleden en toekomst

Dat het beeld is vervaardigd door een hedendaagse kunstenaar uit de regio onderstreept de gelaagdheid van het project. Het verbindt:

- historische kunst met moderne beeldende kunst;
- internationale kunstgeschiedenis met regionale creativiteit;
- verleden, heden en toekomst van het dorp.

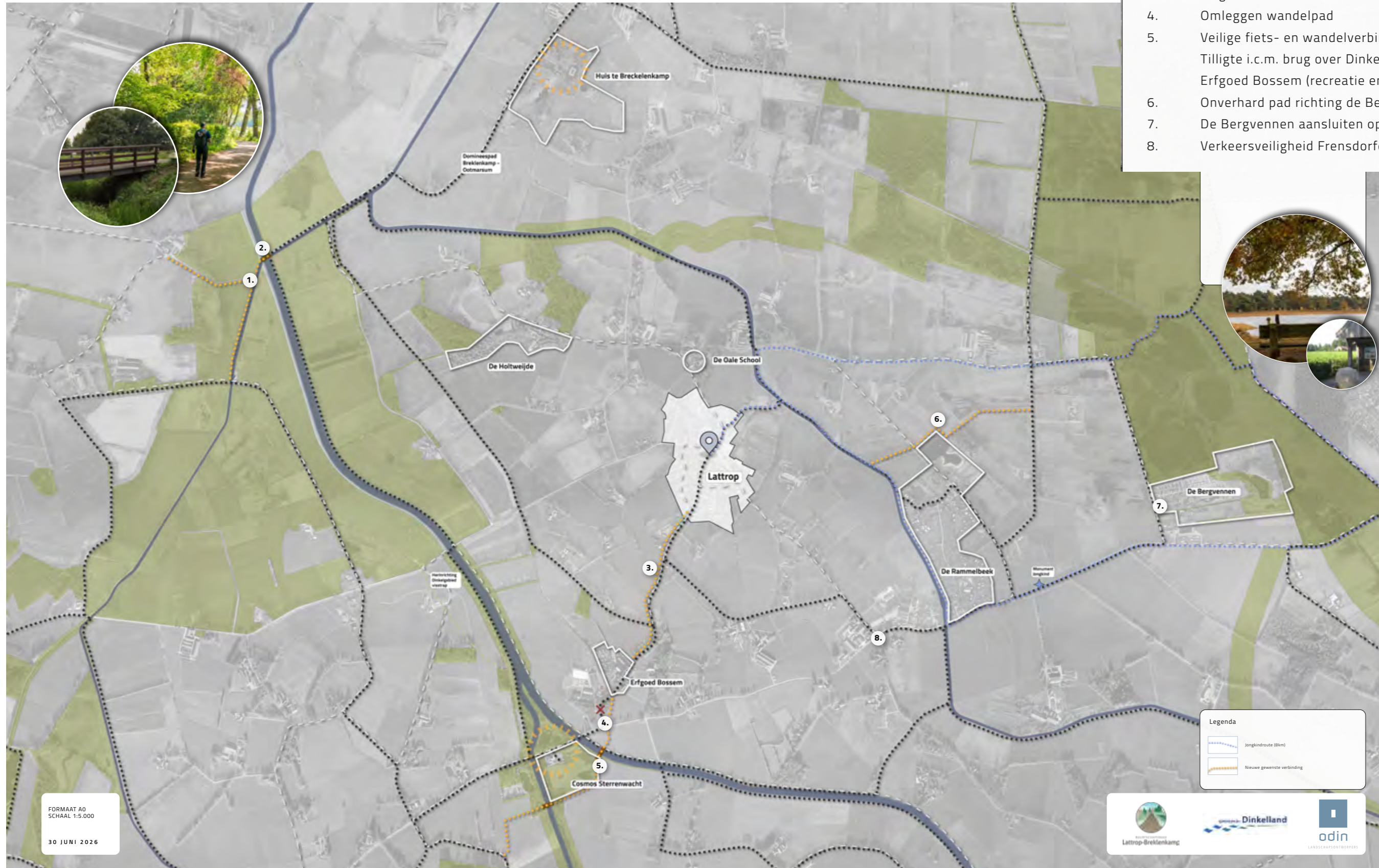
Het beeld is gemaakt door Riemko Holtrop uit Hengelo (4-11-1914- feb 1996) en vormt een mooie verbinding tussen verleden en heden, tussen kunst en dagelijks leven.



4 . U I T V O E R I N G S A G E N D A (C O N C E P T)

GEWENSTE UITVOERINGSAGENDA (CONCEPT)

DORP EN HAAR OMGEVING



GEWENSTE UITVOERINGSAGENDA (CONCEPT)



Uitwerken en realiseren

1. Entree en welkomstbord Dorpsstraat
2. Aanpak Dorpsstraat (verkeersveiligheid, hemelwater & Dorpse uitstraling)
3. Aanleg en realisatie Parochietuin i.c.m. waterberging en hemelwaterstructuur Möske en Dorpsstraat
- 3a. Omleggen Jongkindroute door Parochietuin (borden en routenetwerken)
4. Kindlint (budget?)
5. Infobord verplaatsen (verkeersveiligheid)
6. Aanpak leilindes (behoud)

Kansen en wensen

7. Vlonderpad richting Geele Beek
8. Beeld Jongkind plaatsen in Parochietuin (7.500)
9. Dorpsommetjes
10. Andere dorpsentrees verfraaien
11. Veilige wandelverbinding Dorpsstraat > Frensdorferweg
12. Blauwe verbinding door Lattrop, beleefbaarheid en klimaatadaptatie (Bentheimer duiker)
13. Landschappelijke inpassing Erve Stok
14. Vergroening schoolplein, openstelling en spelen (NVE)
15. Overstort aanpakken
16. Openbare verlichting Dorpsstraat aanpakken i.c.m. uitlichten monument (afstemmen RCE)



BIJLAGEN PM