



BIDBOOK LATTROP-BREKLENKAMP

Inhoud Bidbook

1 Inleiding, ambitie en voorgenomen aanpak

2 Introductie plangebied

3 Analyse van de landschappelijke kwaliteit

4 Participatie

5 Aansluiting bij andere projecten

6 Samenvatting en conclusie

7 Pijlers

8 Ambitie

9 Organisatie en communicatie

10 Financiën, kansen en risico's

Bijlagen

Bijlage 1: Vegetatiesoorten voor houtwallen en houtsingels

Bijlage 2: Landschap vroeger en nu

Bijlage 3: 1900 versus 2020

Bijlage 4: Uitnodiging bewoners

Bijlage 5: Consent

Bijlage 6: Groen elementen

Bijlage 7: Bestaande fiets en wandel routes

Colofon:

Opgesteld door buurtschapsraad Lattrop-Breklenkamp, bewoners Lattrop-Breklenkamp, N+L landschapsontwerpers en meerdere gebiedspartijen.



1. Inleiding, ambitie en voorgenomen aanpak

Voor u ligt het bidbook van Lattrop-Brekelenkamp en haar omgeving. Dit bidbook is opgesteld in opdracht van de buurtschapsraad Lattrop-Brekelenkamp. Een onderdeel van dit bidbook is een landschapsanalyse. In de beschrijving wordt telkens een vergelijking gemaakt tussen de situatie rond 1900 en nu (omstreeks 2020). Deze opbouw laat zien hoe het gebied zich de afgelopen eeuw heeft ontwikkeld. Dit zorgt ervoor dat voorgenomen ontwikkelingen in de toekomst zullen aansluiten bij de ontwikkeling van de afgelopen jaren. De analyse vormt de basis voor mogelijke investeringen ter versterking van dit gebied. Deze investeringen kunnen van verschillende aard zijn: particulier, bedrijfsmatig of maatschappelijk. Het landschap rondom Lattrop-Brekelenkamp is een landschap met veel diversiteit: de openheid van de oude hoeven, de fijmazige groenstructuur en de diverse beken die door het gebied stromen.

Aanleiding

De aanleiding komt voort uit de gedachte dat we het landschap moeten koesteren. De landschappelijke kwaliteit willen we behouden en waar mogelijk versterken. Daar komen echter ook uitdagingen bij kijken. Zowel landelijk als op kleinere schaal hebben we te maken met diverse ontwikkelingen. Denk aan de transitie van de landbouw, de energietransitie en nieuwe infrastructuur. Allemaal ontwikkelingen die recent spelen, maar in de komende jaren ook nog actueel zullen zijn. Samen met de inwoners gaan we op zoek naar mogelijkheden om het landschap te herstellen en te versterken.

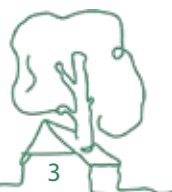
Proces

Het tot stand komen van het bidbook is een proces geweest dat verschillende fasen heeft doorlopen:

- Allereerst is er een werkgroep met bewoners opgesteld die mee zal denken in het proces;
- Samen met de werkgroep heeft een eerste brainstorm plaatsgevonden over de inhoud van het bidbook;
- Met bestaande informatie is door N+L landschapsontwerpers het landschap geanalyseerd;
- De werkgroep heeft een inventarisatie gedaan van bestaande landschapselementen;
- Deze informatie is door N+L verwerkt tot een kaartbeeld;
- Bewoners participatie in de vorm van een inloopavond om mee te praten;
- Gesprekken met verschillende gebiedspartijen zoals de gemeente Dinkelland en het Waterschap;
- De verkregen informatie is verwerkt tot het bidbook;

Doel

Het doel is het versterken en behouden van de streekeigen landschapskarakteristieken en er daadwerkelijk grip op te krijgen doormiddel van een bidbook langjarig landschapsbeheer. De stichting wil werken aan de leefbaarheid van Lattrop-Brekelenkamp: een bruisend dorp in het groen waar het mooi wonen is voor alle generaties. Dit bidbook dient als handleiding welke een stuur kan zijn om beschikbaar geld goed te laten landen. Het is belangrijk om ontwikkelingen te kunnen (bij)sturen en begeleiden vanuit de ruimtelijke kwaliteit. Dat doen we door het behouden en versterken van dat wat kwaliteit heeft en waar mogelijk de knelpunten op te lossen. Dit kan door het kiezen van een ontwikkeling op de juiste locatie en het aansturen op een zorgvuldig afgewogen ontwerp. Daarnaast willen we graag dat geld dat voor natuurontwikkeling vrijkomt in dit gebied ook daadwerkelijk wordt geïnvesteerd in het betreffende gebied. Voorbeelden kunnen zijn: het aanleggen van nieuwe landschapselementen en aanleg van nieuwe recreatieve routes.



2. Introductie plangebied

In een analyse worden de verschillende lagen van een landschap beschreven en verklaard. Een belangrijk onderdeel van de analyse is het vergelijken van de huidige situatie met de historie, zodat duidelijk wordt welke veranderingen hebben plaatsgevonden en welke kansen er in het heden zijn om bepaalde landschapselementen te herstellen.

Introductie van het plangebied

Lattrop is een kerkdorp gelegen in de Twentse gemeente Dinkelland. In 2021 telde Lattrop-Breklenkamp 990 inwoners. Lattrop-Breklenkamp is een gebied dat aantrekkelijk is voor toeristen, o.a. door de vele overnachtingsmogelijkheden. De bestaande fiets- en wandelroutes, zoals het Dinkelpad, de Dinkelsteinroute, Noordoost-Twenteroute, en de Twentse Ervenroute Noordoost, lopen door het landschap rondom Lattrop-Breklenkamp, langs de vele vrijstaande eeuwenoude eiken. Daarnaast kent het gebied verschillende natuurgebieden en landgoederen, zoals het Bergvennen en huis te Brecklenkamp. Lattrop heeft bezienswaardigheden, o.a. de Oortmanmolen die aanvankelijk in 1779 werd gebouwd in Tjamsweer (Appingedam) en destijds dienst deed als oliemolen. In 1909 werd de molen verplaatst en diende als korenmolen. Daarnaast is in Lattrop de Cosmos Sterrenwacht gevestigd. De sterrenwacht trekt ongeveer 12.000 bezoekers per jaar.

In buurtschap Breklenkamp ligt de Havezate Breklenkamp. Deze havezate is hier rond 1572 gebouwd door de familie Moerbecke en kreeg de naam 'Moerbeckenhuss'. In 1633-1637 is het huidige huis gebouwd door de familie Bentinck en dit is tussen 1653 en 1658 vergroot. Tussen 1941 en 1946 is het huis gerestaureerd door de textielabrikant Arnold van Heek. De familie van Wanrooij kocht het in 1991 om het uitgewoonde huis en de verwaarloosde tuin in oude luister te herstellen. De structuur van het park rond De Brecklenkamp is een zeldzaam, gaaf bewaard gebleven voorbeeld van een Hollands-classicistische aanleg. Een opvallend object in Lattrop is de boom in de bakspieker. Dit is een oud bakkershuisje dat verder uitgebreid is om er varkens in te houden. De uitbereiding is rondom een grote eik gebouwd zodat de boom behouden kon blijven en de boer voldoende ruimte had voor zijn extra varkens. Dit opvallende huisje ligt vlak bij huis te Brecklenkamp.



Luchtfoto Twente, met plangebied omringd.



Foto bakspiekereik (Bron: Buurtschapsraad Lattrop-Breklenkamp)



Foto in Huis te Brecklenkamp (Bron: Landgoedtwikel.nl)



3. Analyse landschappelijke kwaliteit

3.1 Natuurlijke laag

De geomorfologie is de wetenschap die zich bezighoudt met de vormen in het landschap en het ontstaan daarvan. De dorpen, erven en essen werden vroeger gevestigd op landschappelijk veilige en functionele plekken. Dit waren vaak de wat hoger gelegen gebieden (stuwwal, dekzandruggen, dekzandkopjes) zodat men geen natte voeten kreeg. Toch moesten nederzettingen wel dicht bij het water liggen (beekdal) om het vee, grasland en de akkers te voorzien van water. Het gebied Lattrop-Breklenkamp bestaat uit dekzand. Na de laatste ijstijd (Weichselien, 80.000 jaar geleden) bleef er een door de wind gevormd reliëfrijk zandlandschap achter, dit opgewaaide zand noemt men dekzand. Dit landschap kenmerkt zich door relatief grote verschillen tussen hoog/droog en nat/laag gebied. Dit landschap is later in gebruik genomen als het oude hoevenlandschap.

3.2 Laag van het agrarisch cultuurlandschap

Het natuurlijke landschap is door de mens in cultuur gebracht, waardoor er een aantal landschapstypologieën zijn ontstaan. In Lattrop-Breklenkamp vinden we het oude hoevenlandschap, maten- en flierenlandschap en jonge heideontginningslandschap. Het samenvattende beeld van de landschappen en de bijbehorende kenmerken is opgenomen in Bijlage 5: Landschappen

Oude hoevenlandschap

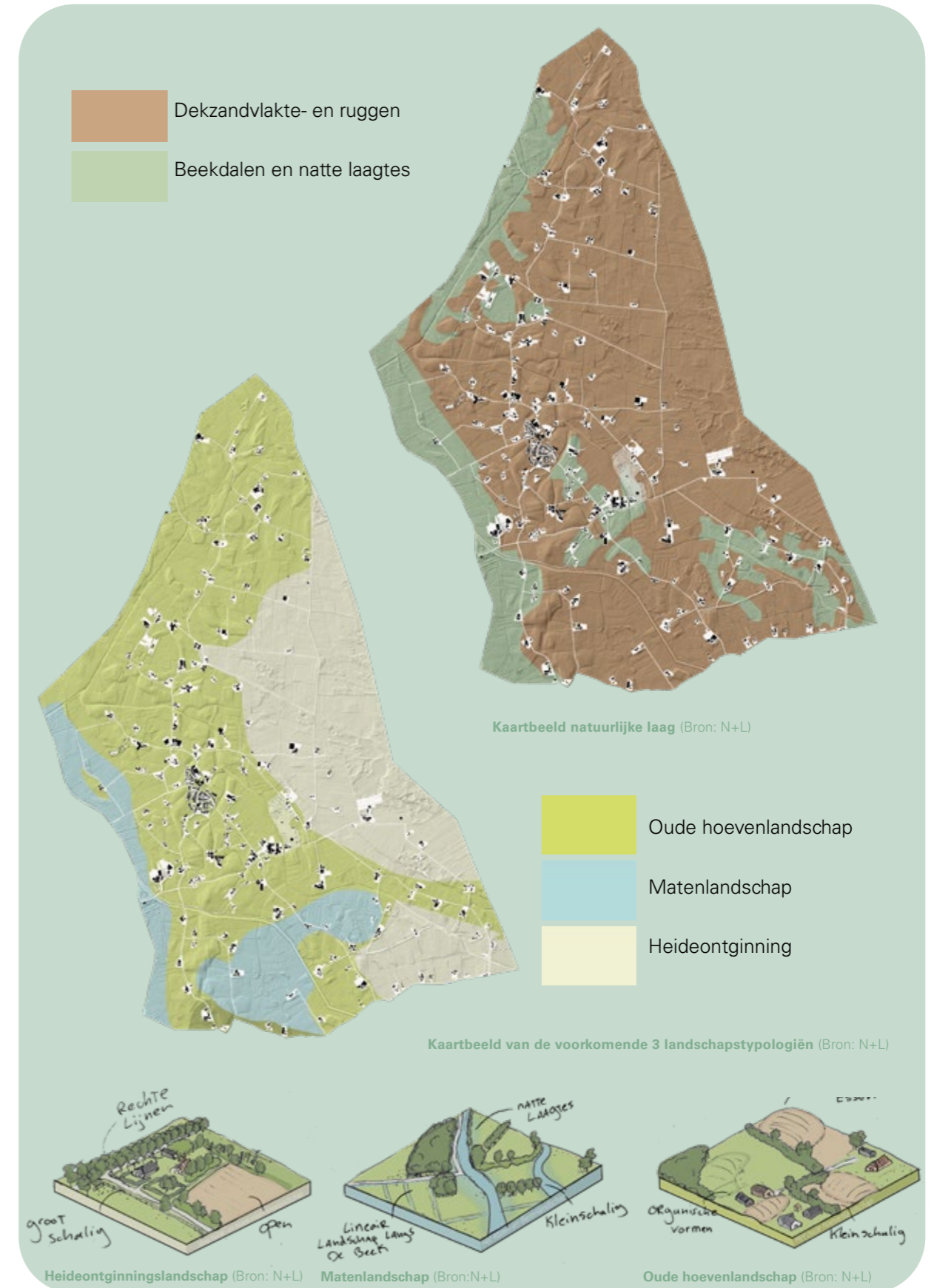
De stuwwal en de dekzandruggen zijn restanten van de ijstijd. Op deze hogere delen werden de erven en dorpen gevestigd. De oude hoeven (hogere dekzandkopjes) werden verder opgehoogd door het opbrengen van plaggen vermengd met mest om de grond vruchtbaarder te maken. De grotere dekzandruggen vormden essen (grote hoeven). Als de grotere essen reeds in gebruik waren door meerdere boeren, werden de kleine esjes (oude hoeven) ook in gebruik genomen, vaak door één boer. Beide landschappen hebben verder veelal dezelfde kenmerken. Zo is de bebouwing bijvoorbeeld op een verstrooide manier langs de hoeven gesitueerd. Er is een organische structuur te herkennen naar de omliggende gronden en tussen de erven met zware beplantingen in de vorm van bosjes, houtsingels en houtwallen. Het landschap is afwisselend en contrastrijk door de open hoeven en essen.

Heideontginning

De hiervoor genoemde plaggen kwamen van de woeste heidegronden. Dit zijn gebieden die het minst interessant waren voor de landbouw (onvruchtbaar) en daarom pas laat zijn ontgonnen, namelijk na de uitvinding van kunstmest (jaren '30 van de vorige eeuw) en betere afwateringstechnieken. Deze woeste gronden zijn getypeerd als heideontginning. Kenmerkend voor het ontginningslandschap is de rechthoekige structuur met grote open ruimtes, deels omzoomd met bossen en anderzijds (weg)beplantingen. Erven liggen als blokken verspreid langs de weg. Soms is de overgang naar bijvoorbeeld het oude hoevenlandschap vervaagd.

Matenlandschap

De gronden langs de beken waren vochtig. Dit wordt het matenlandschap genoemd. De maten dienden als graslanden. De opzet was lineair en langs de sloten werd vaak hakhout aangeplant dat tevens diende als perceelscheiding. Het landschap is kleinschalig met veel variatie in de ruimtelijke opbouw: coulissen van hakhoutstruweel, open kamers van weilanden met hier en daar natte bosjes.



3.3 Historische ontwikkeling van het landschap vanaf 1900

Het landschap rond 1900 kunnen we omschrijven als ruimtelijk en kleinschalig. In deze tijd was er nog weinig invloed van grootschalige landbouw, industrie en infrastructuur. Daarnaast was de bebouwing nog weinig bepalend voor het landschapsbeeld. De kaartbeelden van Lattrop-Breklenkamp in 1900 en Lattrop-Breklenkamp nu zijn vergroot te zien op bijlage 1: Kaarten Lattrop-Breklenkamp vroeger en nu.

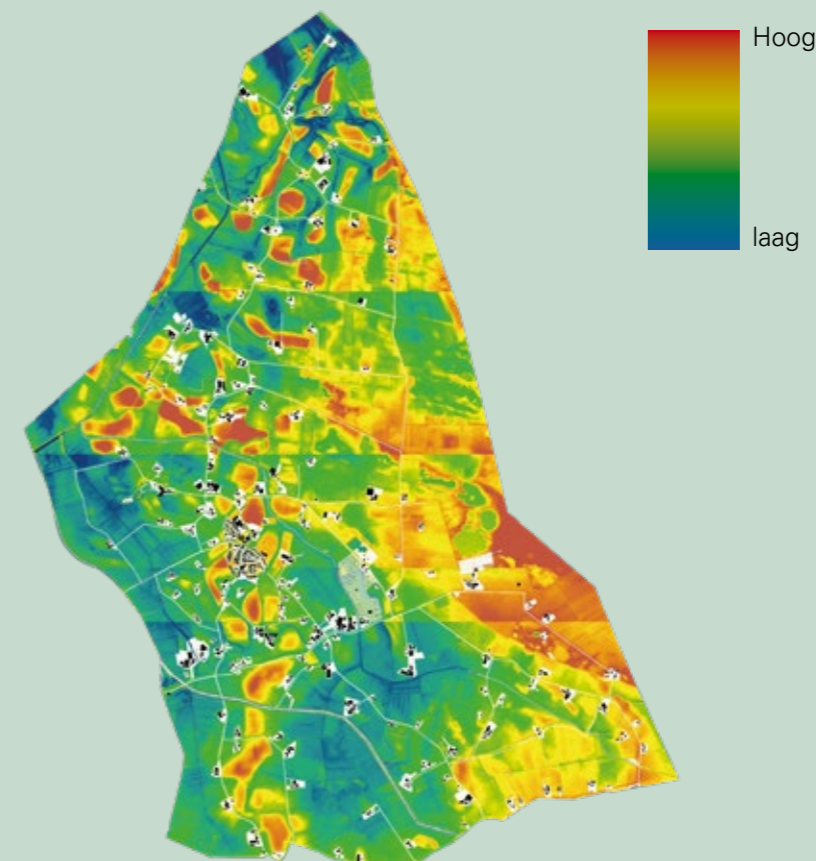
Dit beeld is ook te herkennen in het landschap van Lattrop-Breklenkamp. Het is een fijnmazig en kleinschalig landschap gekenmerkt door een organische verkaveling, kleinschalige hooilandjes, gebolde hoeven, houtwallen, kabbelende beekjes, karresporen en woeste gronden. In het grootste deel van het gebied is het oude hoevenlandschap te herkennen. De kleinschalige eenmansessen liggen in een fijnmazig landschap met veel groenstructuren en slingerende wegen. Direct bij de hoeven bevinden zich de boerderijen in een verstrooide opzet. In de beekdalen is het matenlandschap terug te vinden. De woeste gronden waren de heidevelden. De natuurlijke ondergrond van de dekzandvlaktes en -ruggen is goed terug te zien, waarin er door de wind een grote variatie aan hoog/droog en laag/natte plekken zijn gevormd (zie hoogtekaart).

Het dorp Lattrop is rond 1900 nog niet goed terug te vinden op de kaart (zie kaartbeeld 1900, in bijlage 1 grotere weergave). Er is in die tijd een klein cluster met boerderijen / woningen te zien. De kerk ontstond rond 1925 en werd het middelpunt van het dorp waaromheen het dorp verder is ontstaan.

Vanaf het begin van de 20e eeuw heeft een verandering van het landschap plaatsgevonden, als gevolg van verbeterde landbouw- en afwateringstechnieken en met de ontwikkeling van de industrie. Dit heeft ervoor gezorgd dat de verkaveling, infrastructuur, bebouwing en groenstructuren veranderden. Het heidelandschap heeft plaatsgemaakt voor grotere, efficiënte landbouwkavels. De agrarische bedrijven werden steeds groter, evenals de machines die werden gebruikt voor grondbewerking. Door deze ontwikkeling zijn groenstructuren, zoals houtwallen en bomerijen deels verdwenen in de oude hoevenlandschappen.

Lattrop groeide, van enkele boerderijen naar circa 154 woningen in de kern van Lattrop. Naast de groei van de kern van Lattrop is ook te zien dat de boerenbedrijven groter zijn geworden. Een boerenerf bestaat tegenwoordig uit een woning (soms nog de voormalige boerderij) met daaromheen grote opstallen voor het stallen van vee en het bergen van machines. Door de tijd heen is ook de infrastructuur aangepast en uitgebreid voor gemotoriseerd verkeer. In Lattrop en omgeving zijn de wegen verbreed en verhard.

Om de impact van deze verandering ten opzichte van 1900 op ons landschap beter te kunnen duiden zullen in de volgende paragrafen verschillende ruimtelijke thema's nader worden toegelicht. Er wordt ingegaan op veranderingen in de tijd voor de groenstructuur, waterstructuur, essencomplexen en de bebouwingsstructuur.



kaartbeeld hoogtekaart (Bron: N+L)



Kaartbeeld van Lattrop-Brekelenkamp rond 1900 (Bron: N+L)



Kaartbeeld van Lattrop-Brekelenkamp rond 2020 (Bron: N+L)



3.3.1 Groenstructuur 1900 versus 2020

Groenstructuren zien we in het landschap terug als bijvoorbeeld bossen, houtwallen en boomgaarden. Er zijn duidelijke verschillen terug te vinden tussen de groenstructuren in 1900 en 2020 (zie bijlage 2 voor grotere kaartbeelden). Dit komt vooral naar voren in het oude hoevenlandschap van Lattrop-Breklenkamp. Te zien waren de typische fijnmazige groenstructuren. De erven en essen die werden omsloten door bosjes en houtwallen. Veel van die groenstructuur, met name de houtwallen en houtsingels, is verdwenen. Dit als gevolg van de komst van prikkeldraad, het ontbreken van de noodzaak voor (brand)hout, steeds groter wordende machines, wegen die verbreed werden en aanleg van infrastructuur. Daarnaast zijn de landbouwkavels ook steeds groter geworden, omdat houtwallen werden weggehaald als gevolg van ruilverkaveling.

Maar er zijn ook groenstructuren aangebracht. Aan de oostkant van het gebied zijn grote groenstructuren te zien. Rond 1900 bestond dit gebied uit heide. Het gebied is niet ontgonnen voor landbouw, maar de heide heeft hier zijn gang kunnen gaan. Wanneer de heide niet wordt bijgehouden door bijvoorbeeld begrazing zullen de bomen zich hier kunnen ontwikkelen tot bossen (successie).

3.3.2 Waterstructuur 1900 versus 2020

De waterstructuur is tussen 1900 en nu behoorlijk toegenomen. De 100-en sloten dienen vooral als afwatering van akkers en weilanden die intensief gebruikt worden voor landbouw. Deze zijn te herkennen aan een rechte structuur om het regenwater zo snel mogelijk af te kunnen voeren. Meerdere beken zijn gekanaliseerd.

3.3.3 Essencomplexen 1900 versus 2020

Rondom Lattrop-Breklenkamp ligt het kleinschalige oude hoevenlandschap. Kenmerkend voor het oude hoeven landschap zijn de kleine eenmansessen, de zogenaamde hoeven of kampen. Deze kleinschalige verhoogde akkers zijn goed terug te zien op de kaart van 1900 en opvallend is dat dit waardevolle landschap in Lattrop-Breklenkamp veelal behouden gebleven is.

In het donkerpaars aangegeven is het reliëf van de dekzandvlaktes en -ruggen in het heidegebied van 1900. Tijdens de ontginning rond de jaren '30 van de 21e eeuw zijn veel van deze gebieden in cultuur gebracht voor agrarisch gebruik. Tijdens de ontginning is veel van het kleinschalige reliëf verdwenen. Tegenwoordig is een grote samenklontering te zien van meerdere verhogingen in het landschap. Op dit deel van de ontginning is vooral natuur en bos te vinden.

3.3.4 Bebouwing 1900 versus 2020

In 1900 bestond de kern van Lattrop uit een aantal boerderijen die een klein cluster vormden. De kerk dateert uit 1925. Vanaf die tijd tot nu heeft zich steeds meer een dorpskern ontwikkeld. Lattrop kent een aantal basisvoorzieningen, zoals sportverenigingen, een bakker, horeca en een school. Rondom Lattrop is te zien dat zich er door de jaren steeds meer boerenbedrijven vestigden en dat de erven groter zijn geworden. Ook nam het aantal woonerven flink toe.

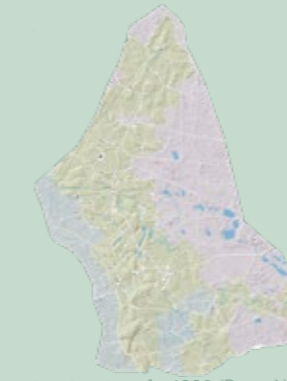
De Vergrote weergaven van deze plankaarten zijn opgenomen in bijlage 2: Historische ontwikkeling



Kaartbeeld groenstructuur in 1900 (Bron: N+L)



Kaartbeeld groenstructuur in 2020 (Bron: N+L)



Kaartbeeld waterstructuur in 1900 (Bron: N+L)



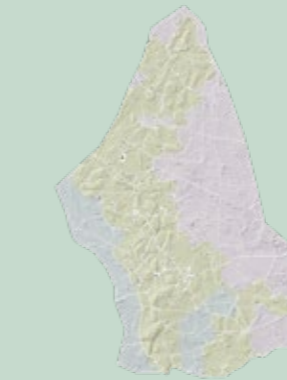
Kaartbeeld waterstructuur in 2020 (Bron: N+L)



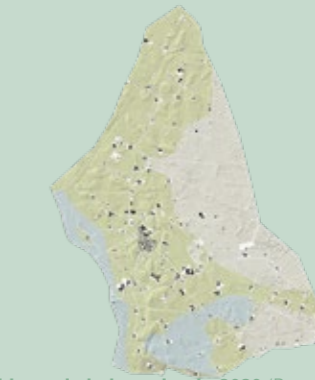
Kaartbeeld essencomplexen in 1900 (Bron: N+L)



Kaartbeeld essencomplexen in 2020 (Bron: N+L)



Kaartbeeld van de bebouwing in 1900 (Bron: N+L)



Kaartbeeld van de bebouwing in 2020 (Bron: N+L)

4. Participatie

4.1 Inloopavond

Op 21 september 2023 heeft een inloopavond plaatsgevonden voor bewoners van Lattrop-Breklenkamp. Inwoners konden op deze manier horen wat de bedoeling van een bidbook is en meedenken waar investeringen in het gebied gedaan zouden kunnen worden. Tijdens de inloopavond zijn posters opgehangen met uitleg waarop inwoners aan konden geven wat mogelijke investeringsplekken en -doelen zouden kunnen zijn. Onder meer werden er stellingen getoond om de discussie op gang te brengen en bewoners te vragen waar het landschap verbeterd zou kunnen worden.

Landschap, water en groen

De meeste bewoners zijn het eens: het kleinschalige landschap rondom moet behouden blijven, maar waar dat mogelijk is ook herstel. Nieuwe landschapselementen zoals houtwallen of bomenrijen, maar ook de bestrijding van Amerikaanse vogelkers en Japanse duizendknoop. Het vervangen van Amerikaanse eiken is genoemd, maar tegelijkertijd is het ook belangrijk om vitale bomen pas te vellen als de conditie afneemt. Met andere woorden: vervang een niet inheems soort zoals Amerikaanse eik als deze er aan toe is. Overwegend vinden bewoners dat dode bomen geveld moeten worden (plaats maken voor nieuwe aanplant) en is er genoemd dat overtollig hulst verwijderd moet worden evenals het verwijderen van klimop uit oude bomen (om verstikking tegen te gaan). Tot slot water: enkel de aanleg van poelen is onderwerp van gesprek geweest. Een grote vraag ligt ook bij het Waterschap.

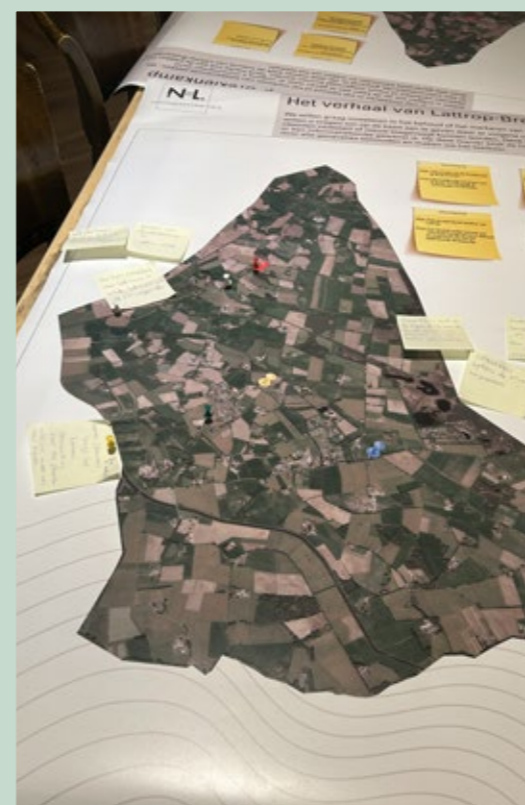
Recreatie & cultuurhistorie

Bewoners vinden recreatie belangrijk. Niet zo zeer voor de toerist, vooral ook om zelf te kunnen wandelen, denk aan ommetjes. Herstel van het Domineepad is een goed voorbeeld volgens bewoners. Meer wandelstructuren om het landschap te beleven. Door het landschap en langs water, bos en akkerranden. Er zijn verschillende ideeën genoteerd voor een nadere uitwerking. De bewoners zien graag informatieborden bij authentieke erven om hun historie weer zichtbaar te maken. Zo zijn er verhalen verteld over het smokkelen van varkens van Nederland naar Duitsland, maar is er ook interesse voor (verdwenen) borden met informatie over het landschap/water, denk aan de vroegere loop van de Dinkel.

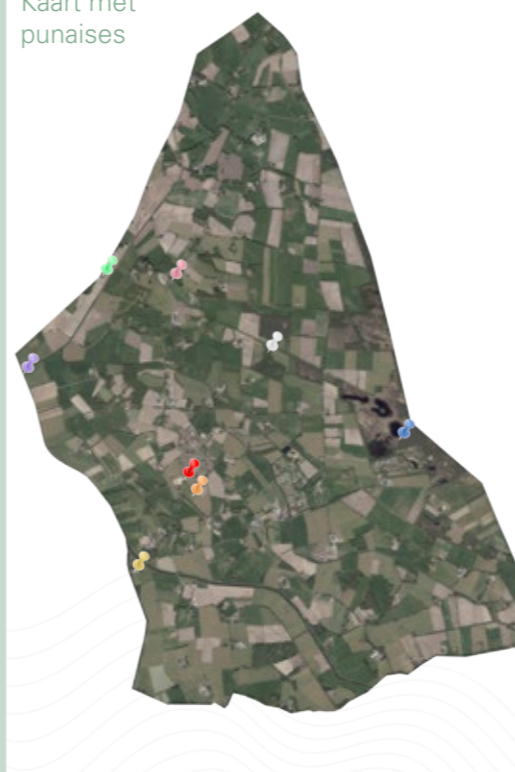
Landbouw

Over het onderwerp landbouw is de wens uitgesproken naar meer mogelijkheden voor biodiversiteit al dan niet gecombineerd of aansluitend op andere regelingen.

Tenslotte zijn er opmerkingen geplaatst, onder andere over het maaibeleid van het waterschap en beheerscontracten (collectief NOT) en het heffen van leges. Sommige aspecten liggen haaks op de doelen van het bidbook. Het bidbook gaat echter niet in op beleid.



Kaart met punaises



Collage foto's van inloopavond (Bron: N+L)



4.2 Uitnodiging voor de inloopavond

Bewoners ontvingen een flyer als uitnodiging voor de inloopavond die plaatsvond op 21 september 2023. De flyer is opgenomen in bijlage 3: Uitnodiging inloopavond. Deze flyer is gemaakt in opdracht van de Buurtschapsraad Lattrop-Breklenkamp en verspreid via post en social media kanalen. Naast de uitnodiging was de flyer een kans om mensen te informeren over de inhoud van het bidbook.

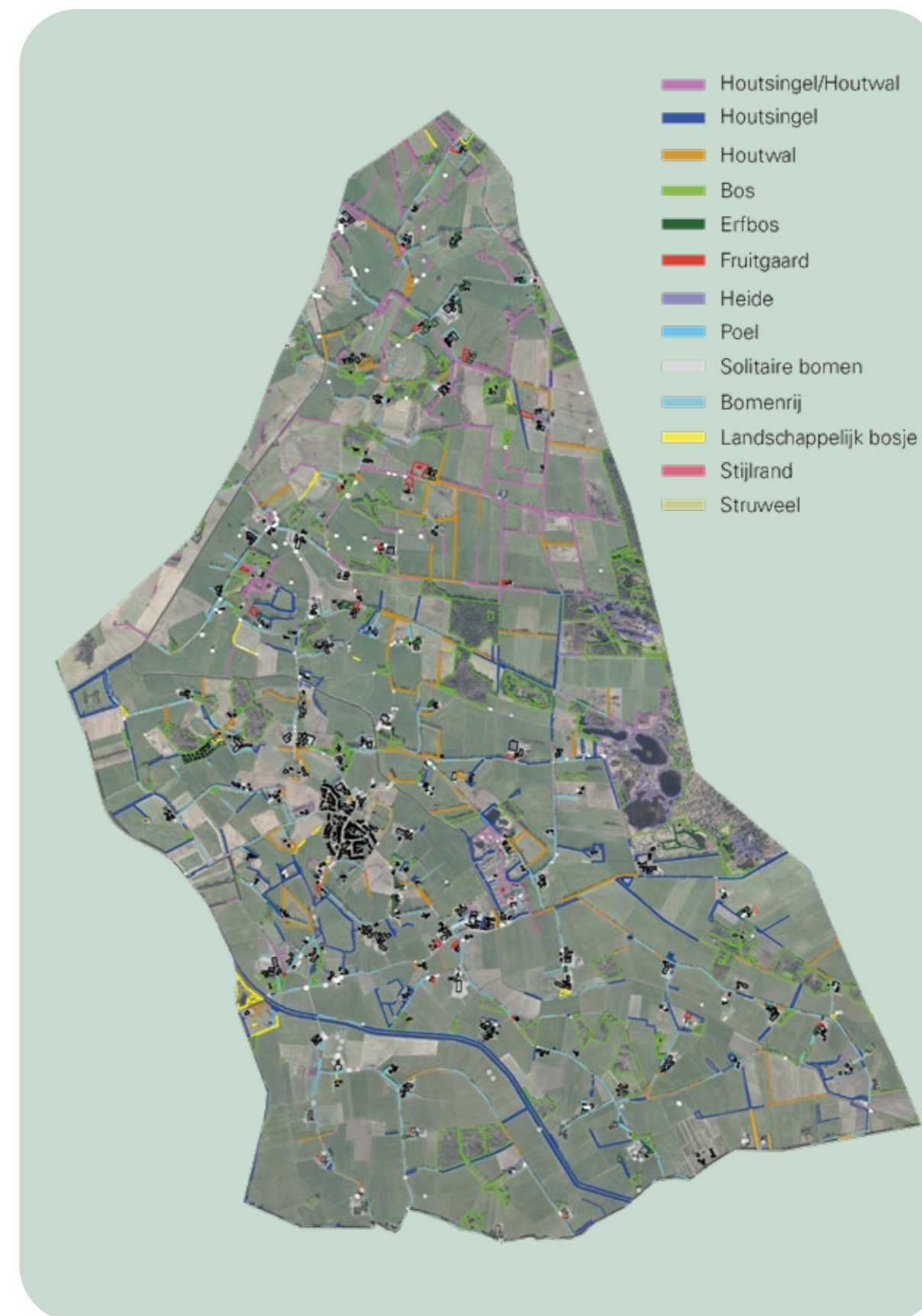
4.3 Consent

Een consent is een abstracte en eenvoudige weergave van de werking van het bidbook, grotendeels op getekende wijze. Deze is opgenomen in bijlage 4: Consent Zo wordt sneller duidelijk hoe het proces vorm is gegeven, voor wie het is en waar wordt geïnvesteerd. Het consent is aanvankelijk op kleine schaal gedeeld en is vooral bedoeld als ondersteuning van de communicatie over het bidbook. Met name wordt duidelijk dat het bidbook van de bewoners van het gebied is en dat het is bedoeld om gelden aan te trekken voor het gebied en/of gelden in het gebied te houden. De consent is opgenomen in de bijlagen.

4.4 inventarisatie

In 2023 heeft een werkgroep van de Buurtschapsraad van Lattrop-Breklenkamp samen met enkele deskundigen het plangebied geïnventariseerd. Hierbij is er vooral gekeken naar de huidige groenstructuren in het landschap. Deze informatie is verwerkt in een huidige situatiekaart. Hierin is te zien waar landschapselementen zoals houtwallen, houtsingels en bijvoorbeeld steilranden liggen. In mindere mate is er aandacht geweest voor mogelijkheden voor herstel. Geconcludeerd is dat herstel vooral door de planopsteller bepaald dient te worden. Tijdens de inventarisatie viel wel de veelvoud aan Amerikaanse vogelkers op. Dit blijkt een serieuze bedreiging in het gebied te zijn. Ook is er aandacht geweest voor steilranden. Steilranden zijn grotendeels gevormd in de ijstijd en werden versterkt door gebruik, zoals landbouw en holle wegen. Steilranden zijn waardevol vanwege de hoogteverschillen en verschillen in zon en schaduw. Daardoor zijn steilranden ecologisch (flora en fauna) zeer waardevol.

De bedoeling van de kaart is dat deze uiteindelijk interactief wordt gemaakt om via internet te kunnen bekijken waar alle elementen gelegen zijn.



5. Aansluiting bij andere projecten

Voor een optimale ontwikkeling van de beoogde doelstellingen binnen het bidbook van het buitengebied van Lattrop-Breklenkamp is afstemming met andere, reeds bestaande, projecten essentieel. Er vinden doorlopend gesprekken plaats met verschillende gebiedspartijen, zoals hieronder aangegeven.

Gemeente Dinkelland

Voor het Cascobeleid is de tekst leidend en niet de kaart. De kaart is indicatief. Een planopsteller kan met de gemeente in gesprek gaan om verbindingen te leggen tussen de cascokaart en de wensen van het gebied. Ook zijn er mogelijkheden om onnodige sloten te dempen (vernatting) in combinatie met de aanplant van landschapselementen. Daarbij kan goed aansluiting worden gezocht bij het bidbook.

Waterschap Vechtstromen

Het Waterschap is bezig met de herinrichting van de Dinkel en de Geele beek. Deze herinrichtingen zijn nodig om te kunnen voldoen aan de eisen die de kaderrichtlijn water (KRW) stelt aan het stroomgebied van de verschillende rivieren en beken. Deze kaderrichtlijn is opgesteld met als doel ervoor te zorgen dat het oppervlaktewater een goede ecologische en chemische waarde heeft en houdt. En dat er voldoende water in het stroomgebied wordt vastgehouden middels waterberging en dat piekafvoeren worden beperkt. Ingrepen die gedaan kunnen worden zijn bijvoorbeeld variatie aanbrengen in stroomsnelheid, zorgen voor gradiëntrijke oevers en de structuur van de rivier- of beekloop veranderen. Hierdoor wordt water beter vastgehouden en kan vegetatie zich beter ontwikkelen. Het Waterschap is bezig met een herinrichting van de Geele beek. Bij investeringen in water in het gebied is het wenselijk aansluiting te zoeken bij bestaande projecten. Dat kan ook verbinding houden met aanplant langs beeklopen waarbij beschaduwing van beeklopen de ecologische kwaliteit positief beïnvloedt.

Overige gebiedspartijen

Ten gunste van het bidbook zullen nog meer gebiedspartijen worden benaderd. Daaruit voortvloeiende opvattingen zullen op een later moment worden toegevoegd aan het bidbook. We proberen aansluiting te vinden met projecten vanuit de gebiedspartijen en dit te koppelen aan de pijlers: groen, cultuurhistorie, recreatie, water en landbouw.



6. Samenvatting en conclusie

Het bidbook geeft een handleiding voor het goed besteden van beschikbaar geld in Lattrop-Breklenkamp en haar buitengebied. Lattrop-Breklenkamp ligt in een grootschalig dekzandgebied dat is ontstaan in de laatste ijstijd. De stuwallen lagen als hogere delen in het landschap en de wind heeft daar later dekzand bovenop afgezet. Water dat vanaf de hogere delen kwam werd afgevoerd middels beken en kleine rivieren, zoals de Dinkel. Dekzand is de reden geweest voor het ontstaan van het huidige landschap. Dekzand is weinig vruchtbaar, daarom hebben boeren de akkers opgehoogd met mest dat werd vermengd met heideplaggen. Hier ontstonden de zogenaamde 'oude hoeven'. De lagere en nattere delen van het landschap werden functioneel in gebruik genomen als graslanden, de zogenaamde maten. Rond de jaren '30 werden de heidevelden ontgonnen en, door de uitvinding van kunstmest en de verbetering van afwateringstechnieken, in gebruik genomen als agrarische grond.

Het landschap is tussen 1900 en 2020 op verschillende manieren aan verandering onderhevig geweest. Rond 1900 waren verschillende landschappen zichtbaar, namelijk het oude hoeven landschap, het matenlandschap en het ontginningslandschap. Er was in deze tijd nog weinig invloed van grootschalige landbouw, industrie en infrastructuur. Hierdoor was dit landschap kleinschalig met fijnmazige groenstructuren, kleine oude hoeven, slingerende wegen en boerderijen in een verstrooide opzet. Kijkend naar de huidige situatie is er veel verdwenen van het landschap uit 1900. Wel zijn er in Lattrop-Breklenkamp veel van de voormalige oude hoeven bewaard gebleven. Daarentegen zijn groenstructuren veelal verdwenen, is er meer bebouwing gekomen, alsook boerderijen. Daarnaast is de wegenstructuur rechter en zijn wegen breder geworden.

De buurtschapsraad en inwoners van Lattrop-Breklenkamp willen de karakteristieke elementen in het landschap behouden en waar mogelijk terugbrengen. De inwoners van Lattrop-Breklenkamp hebben meegedacht in dit proces. Zo zijn er verschillende gesprekken geweest met de werkgroep en heeft een inloopavond voor inwoners plaatsgevonden. Dit heeft geresulteerd in herstel- en aanlegopties voor bijvoorbeeld wandel- en fietsroutes en potentiële locaties voor bankjes en speelplaatsen. Daarnaast zijn er veel verhalen uit het verleden bekend die cultuurhistorisch van grote waarde zijn. De gesprekken hebben geleid tot het opstellen van vijf pijlers, te weten: landbouw, groen, recreatie, water en cultuurhistorie. Vanwege de uiteindelijk bredere insteek van het bidbook zijn de pijlers nodig voor de overzichtelijkheid.

Het bidbook zou dynamisch van aard moeten zijn, omdat het gebied en het beleid voortdurend onderhevig zijn aan verandering. Als gevolg daarvan kan het bidbook worden aangevuld en/of aangepast. De werkgroep zal er zorg voor dragen dat het bidbook regelmatig wordt bijgewerkt en zorgt onder andere ook voor monitoring van de uitvoering, beheer van financiën en organisatie. De kansen en risico's zijn in beeld gebracht en worden in het laatste hoofdstuk beschreven.



7. Pijlers

7.1 Landbouw

De landbouw is een belangrijke pijler voor het gebied Lattrop-Breklenkamp. Een (groot) deel van de percelen is eigendom van boeren die de gronden beheren ten behoeve van hun agrarisch bedrijf. De landbouw is een sector die de laatste jaren aan veel verandering onderhevig is geweest. Boeren hebben te maken met veranderende wet- en regelgeving, waarbij steeds meer focus ligt op duurzaamheid, extensivering en biodiversiteit. Een manier van toekomstbestendige landbouw kan het verbouwen van andere gewassen zijn. Echter ligt hierbij het gevaar van landschapsvervuiling op de loer, doordat er een grote verscheidenheid aan gewassen kan gaan ontstaan of anderzijds versobering door eenzijdigheid. Dit bidbook kan richting geven in bijvoorbeeld de aanplant van (nieuwe) gewassen, waardoor eenheid in het landschap blijft bestaan en waarbij de landschapshistorie gerespecteerd wordt en wellicht weer terug wordt gebracht in het gebied. Bij deze nieuwe aanplant moet rekening gehouden worden met de uitgangspunten die het Europese en Nederlandse beleid ons voorschrijft. Dit beleid is door verschillende partijen vertaald in concrete doelen, daarbij valt te denken aan een betere stikstof balans, een groter percentage eiwit van eigen land (zodat men minder afhankelijk is van bijvoorbeeld het inkopen van soja), kunstmest reductie, blijvend grasland, meer natuur- en landschapselementen en gewasrotatie met alternatieve gewassen. Hieronder wordt een aantal mogelijkheden gegeven voor gewassen die gebruikt kunnen worden in het bestaande (oude hoeven-, maten- en ontginnings-) landschap.

Grasklaver

Klaver is in dit geval een gewas dat samen met gras geteeld wordt. Het levert extra eiwit en meer droge stof per hectare dan alleen gras en je hoeft minder kunstmest te strooien. Daarnaast is klaver minder droogtegevoelig, dan alleen gras.

Kruidenrijk grasland

Bij een kruidenrijk grasland worden verschillende plantensoorten toegevoegd aan een grasmengsel. Kruidenrijk grasland wordt gekenmerkt door de aanwezigheid van bodemleven, insecten en weidevogels, heeft een open structuur, is kleurrijk en wordt als zodanig beheert.

Bloemrijke akkerranden

Bloemrijke akkerranden hebben een aantal voordelen, zoals natuurlijke plaagbeheersing, gewasbestuiving, het vergroten van de biodiversiteit en verbetering van de waterkwaliteit.

Toevoegen van landschapselementen

In de paragraaf 'groen' worden voorbeelden genoemd van mogelijke plantensoorten in de verschillende landschappen. Landschapselementen vallen onder de pijler 'groen'.

Gewasrotatie

Brede gewasrotatie verbetert de bodem en dringt het gebruik van bestrijdingsmiddelen en (kunst) mest terug. Brede gewasrotatie (minstens 1 tot 4 jaar) kan voordelen opleveren. Zo kunnen ziektes en

plagen voorkomen worden, blijft de bodem gezond en verbetert de biodiversiteit. In een gewasrotatie worden gewassen gebruikt die diep wortelen, zoals bieten. Deze worden afgewisseld met oppervlakkige gewassen, zoals graansoorten (die vragen minder van de bodem). Tussen deze gewassen worden bodemverbeterende gewassen in de rotatie toegepast om de bodem gezond te houden. Deze gewassen (groenbemesters) zijn bijvoorbeeld peulvruchten en klaversoorten die stikstof binden in de bodem en de structuur van de grond verbeteren. Een betere bodemstructuur zorgt voor meer bodemleven. Een beter bodemleven is aantrekkelijk voor insecten en (weide)vogels en zorgt ervoor dat nutriënten in de bodem beter in balans zijn, waardoor minder (kunst)mest nodig is.

Mengteelt met vlinderbloemigen

De combinatie van een graan met een vlinderbloemige (kan ook klaver zijn) in mengteelt verhoogt de stikstofbinding bij de vlinderbloemige en de eiwitproductie bij het graan. In het landschap van Lattrop-Breklenkamp werd vroeger vooral graan verbouwd op de oude hoeven. Graan is dus een gewas dat goed past in het landschap, maar door de toevoeging van vlinderbloemigen is het ook in deze tijd zinvol, met name door de stikstofbinding. Een bijkomstig voordeel is het feit dat de gewassen (zoals de naam al doet vermoeden) vlinders aantrekken. Bij vlinderbloemigen valt te denken aan verschillende soorten bonen, erwten of lupine.



Bloemrijke akkerranden (Bron: <https://dvh.nl/groningen/Groninger-boeren-zaaien-voor-vogels-en-insecten-25506761.html>)



7.2 Groen

De pijler 'groen' kan worden opgedeeld in drie categorieën te weten: nieuwe aanleg, herstel van achterstallige elementen en beheer.

Nieuwe aanleg

Bij nieuwe aanleg gaat het om het terugbrengen van (volledig) verdwenen landschapselementen. Landschapselementen die voorheen zorgden voor de herkenning van het landschap, zoals houtsingels en houtwallen, bijvoorbeeld in de maten of rondom de oude hoeven. Nieuwe aanleg kan plaatsvinden op oorspronkelijke structuren, maar kan ook verwijzing zijn en dus een nieuwe structuur. Er is geen kaartbeeld opgesteld, maar er is gekozen voor bouwstenen. Deze bouwstenen zijn te zien in Bijlage 6: Groenelementen.

Herstel van het landschap

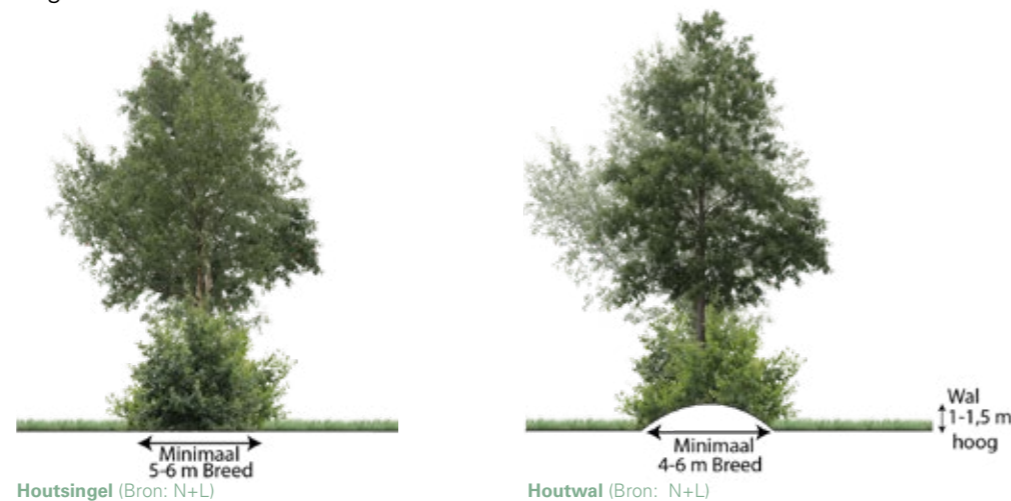
Bij het herstel van het landschap moet de focus liggen op het herstellen van historische landschapselementen. Het gaat dan om nagenoeg verdwenen elementen of landschapselementen waarvan de kwaliteit erg slecht is, te denken valt aan houtsingels met zware, minder vitale, bomen zonder onderbeplanting. De kleinschaligheid in het landschap is waardevol en moet zoveel mogelijk behouden worden. Of er herstel nodig is moet bepaald worden in het veld.

Beheer

Een andere manier van investeren in een gebied is bijvoorbeeld beheer van het landschap. Naast aanleg en herstel is het van belang om beheer goed uit te voeren om landschapselementen te behouden. Daarom wordt gekoerst op langjarig beheer. Onder beheer wordt verstaan het (periodiek) afzetten van een houtsingel of houtwal, maar kan ook het nalopen van rasters zijn en/of het terugdringen van klimop. Voor contracten wordt gebruik gemaakt van de dienstenbundel groene- en blauwe diensten.

Achterstallig beheer

In sommige gevallen is er sprake van achterstallig beheer en/of het bestrijden van invasieve soorten. Voorbeelden zijn duizendknoop (bijvoorbeeld schade aan beton en asfalt) en Amerikaanse vogelkers (verdringen inheemse soorten). Hiervan mag niet verwacht worden dat dit valt onder regulier beheer. De eigenaar van het landschapselement zou geholpen moeten worden met extra financiële middelen om het element weer onder controle te krijgen. Vroeger waren landschapselementen functioneel en was onderhoud een vanzelfsprekendheid. Tegenwoordig levert een landschapselement niets meer op. Zonder functie en subsidie kan snel achterstallig onderhoud ontstaan.



Houtwallen en Houtsingels (Bron: <https://henklandlust.blogspot.com/2011/07/coulissen-landschap-bij-laude.html>)

7.3 Water

Water is een essentieel onderdeel van het landschap. Het is van belang dat investeringen op het gebied van water op een kwalitatieve manier gedaan worden, zodat ze een aanvulling zijn op andere projecten. Het Waterschap draagt vooral zorg voor een gezond stroomgebied van de rivieren en beken die door het gebied lopen. Andere investeringen kunnen hierop aansluiten, zodat bestaande projecten versterkt worden. Hieronder wordt een aantal suggesties gedaan voor mogelijke investeringen in het onderdeel 'water'.

Poelen

Er zou geld geïnvesteerd kunnen worden in de aanleg en het onderhoud van poelen. Een poel is een landschappelijk element met veel meerwaarde, omdat het dient als leefgebied voor bijvoorbeeld boomkikkers en salamanders. Daarnaast kan een poel dienen als tijdelijke waterberging of als stapsteen in ecologische verbindingen.

Tijdens de inloopavond zijn mogelijke locaties aangegeven voor de aanleg van nieuwe poelen of het herstel van oude poelen. Er is een aantal zaken van belang; de laagste grondwaterstand is niet meer dan een meter beneden het maaiveld, een poel mag hoogzomer droog staan en de poel ligt minimaal 50% van de dag in de zon. Direct onder de bomen is er meer onderhoud nodig vanwege bladafval dat zorgt voor verlanding. En in de directe omgeving van een poel moeten hooilanden, loofbos, hagen of struikgewassen zijn.

Natuurvriendelijke oevers

Het natuurvriendelijker maken van oevers kan zorgen voor een verbetering van de biodiversiteit. Een natuurvriendelijke oever is een geleidelijk aflopende overgang van land naar water. Een dergelijke oever is reliëfrijk en is gradiëntrijk, door bijvoorbeeld verschil in nat en droog. Dit zorgt voor goede omstandigheden voor vele planten waar veel kleine waterdieren, insecten, vogels en zoogdieren op af komen. Daarnaast verbeteren de planten ook de waterkwaliteit voor de vissen en vormen ze schuilplekken en voedselvoorzieningen voor dieren.

Poel (Bron: <https://soeq.nl/q/kikkervisjespoel-stadsweidelandschap-drijfianen/>)



7.4 Recreatie

Recreatie is belangrijk voor de leefbaarheid van het gebied en het is dus wenselijk om recreanten te blijven trekken. Veel voorkomende vormen van recreatie in het gebied zijn wandelen en fietsen. Recreatie is ook educatie, dat kan in de vorm van informatieborden die wat vertellen over het landschap en het ontstaan daarvan. Naast informatieborden zijn ook bankjes en speelplekken wenselijk, zodat er ook rustpunten ontstaan langs wandel- en fietsroutes. Voor wandel- en fietsroutes is een onderscheid gemaakt tussen de drie voorkomende landschappen in Lattrop-Breklenkamp, omdat de verschillende landschappen verschillende structuren kennen. Paden en routes zijn dus soms rechtlijnig, soms juist organisch en afwisselend tussen onverhard, half-verhard en verhard. De huidige routes zijn opgenomen in bijlage 7: Bestaande fiets- en wandelroutes.

Spelen en bankje


Speelgelegenheden zijn vaak te vinden aan de rand van een dorp, langs wadi's of langs wandel- en fietsroutes. Passende materialen voor speelplekken en bankjes in het buitengebied van Lattrop-Breklenkamp zijn vooral natuurlijke materialen en kleuren, bijvoorbeeld houten speeltoestellen. Bankjes moeten, qua situering, passend zijn in het landschap en uitzicht bieden op het landschap. Wel moet gekeken worden naar de daadwerkelijke behoefte.

Bruggen

In Lattrop-Breklenkamp zijn bestaande bruggen die met een investering hersteld kunnen worden. Daarnaast is er vanuit bewoners de wens voor aanleg van nieuwe bruggen, zodat wandelroutes kunnen worden doorgetrokken. Per situatie zal bepaald moeten worden of het een goede locatie is. De brug moet wel onderdeel uitmaken van een route of een ommetje.



Een natuurlijke speelplek (Bron: <https://hoekgroen.nl/natuurlijk-spelen/>)

Voorbeeld	Omschrijving/structuur	Kenmerken	Landschap
	In het oude hoevenlandschap zien we organische structuren die de loop van de hoeven volgen. De paden slingeren op een subtiele manier door het landschap.	Zandpaden of halfverharde fietspaden.	Oude hoevenlandschap Wandel- en fietspaden zijn bescheiden, onopvallende zandpaden langs de randen van de hoeven of over de hoeven van dorp tot dorp.
	Passende wandelstructuren hier zijn vergelijkbaar met die in het hoevenlandschap: bescheiden, ondergeschikte zandpaden. Door de natte omstandigheden zie je hier ook paden van hout (vlonderpaden).	Geen zandpaden. Fietspaden van vastliggende halfverharding of grofgekiezeld asfalt.	Matenlandschap Wandel- en fietspaden door broekbossen of langs wegen en sloten.
	Nieuw, functioneel en rechtlijnig landschap. De wandel- en fietspaden volgen deze structuur.	Zandpaden, betonpaden, asfaltpaden, graspaden en halfverharde paden.	Ontginningslandschap Rechte paden langs weilanden en sloten.



Voorbeeld van passend bankje
(Bron: <https://aapdevriesproducties.nl/product-category/straat-en-parkmeubilair/parkbanken/>)



Voorbeeld van passend bankje
(Bron: <https://nl.pinterest.com/pin/567594359259339244/>)



Voorbeeld van passend bankje
(Bron: <https://www.boswachters-blog.nl/texel/2019/09/27/een-eigen-bank-in-de-texelse-natuur/>)

7.5 Cultuurhistorie

Onder cultuurhistorie verstaan we onder andere archeologie, historische geografie en bouwhistorie. Voorbeelden zijn gebouwen of verhalen die verteld worden middels een informatievoorziening. Investerings kunnen gedaan worden om cultuurhistorie te behouden of juist terug te brengen naar een gebied.

Behoud van cultuurhistorie

Onder het behoud van cultuurhistorie verstaan we vooral restauratie van bestaande objecten. Er zijn verschillende gebouwen die onderhoud nodig hebben. Voorbeelden van monumenten of soortgelijke gebouwen zijn: het jongkind monument, het oorlogsmonument, de Oortmanmolen en Cosmos sterrenwacht.

Terugbrengen van cultuurhistorie

Tijdens de inloopavond zijn suggesties gedaan voor het realiseren van bijvoorbeeld nieuwe oorlogsmonumenten. Dat zou een mooi voorbeeld zijn van een investering in de cultuurhistorie. Daarnaast kunnen informatieborden geplaatst worden bij bijvoorbeeld oude erven, oude bomen, de grens, beken, bruggen of monumenten of ter verduidelijking van immateriaal erfgoed: gebruiken en verhalen.



Huize Brecklenkamp (Bron: https://nl.wikipedia.org/wiki/Havezate_Brecklenkamp)



Oortmanmolen (Bron: <https://www.canonvannederland.nl/nl/overijssel/twente/denekamp/oortmanmolen>)



Jongkind (Bron: <https://www.4en5mei.nl/oorlogsmonumenten/zoeken/817/lattrop-oorlogsmonument>)

Bakspieker (Bron: https://www.facebook.com/PartageDimages/photos/4778773368869652/?paipv=0&eav=AfaeYS5Y24DwhbOXNej4vw_fu6899iZiECotlkb8w5DiNg3qXgih7YjeD-mF2H6Q8gyE&_rdr)



8. Ambitie

Lattrop-Breklenkamp, inclusief het buitengebied is afgerond 2.340 hectare groot. De omvang is bepaald door de werkgroep die samen de grens bepaalden aan de hand van de grenzen zoals deze hedendaags bekend zijn, maar ook aan de hand van oude parochie grenzen. De voorkomende landschapstypen zijn heideontginningen, oude kampenlandschappen en maten. In het gebied komen landschapselementen voor in de vorm van houtsingels, houtwallen, bosjes (in afmeting verschillend van erfbosjes tot grote boscomplexen), bomenrijen, lanen, elzensingels, hagen, solitaire bomen, fruitboomgaarden en poelen.

Ambitie randen van akker- en weilanden, landschapselementen en paden

Kerngetallen voor de diverse landschapselementen zijn hieronder in de tabel weergegeven. Er is een onderscheid gemaakt tussen bestaande elementen (ambitie bestaand) en nieuwe elementen (ambitie nieuw). De meeste elementen zijn in hectares weergegeven, uitgezonderd de solitaire bomen, fruitgaarden en poelen (in stuks) en hagen, paden en routes, elzensingels en rasters (per strekkende meter of kilometer). Niet alle poelen zijn in beeld te brengen. Wel is de wens voor poelen groot. Er is daarom een aanname gesteld dat er 30 bestaande en 10 nieuwe poelen duurzaam onder contract worden gebracht.

Voor de bloemrijke, faunarijke randen en steilranden geldt dat er sprake is van een bestaand areaal. Er is geen ambitie gesteld voor nieuw areaal. De ambitie bestaand is berekend op hetgeen er al is. Dat betekent dat voor bloemrijke en faunarijke randen gebruik is gemaakt van het gegeven dat er op dit moment een areaal is van ruim 1.050 hectare aan weilanden. Dat is bestaand areaal waarbij hoogstens wat wisseling plaats zou kunnen vinden met de teelt (tijdelijk bouwland). Op basis van 1.050 hectare is de ambitie gesteld dat 2,5% van het areaal ingezet wordt (26 hectare), waarbij 25% van een weiland daadwerkelijk omgevormd wordt naar bloemrijke- of faunarijke randen (ongeveer 100

Begrip	Aantal	Eenheid	Ambitie bestaand	Ambitie nieuw	Totaal	
Solitaire bomen	164	stuks	30%	49,20	50	100,00
Fruitgaarden	100	stuks		20,00	5	25,00
Erfbos	9,5374	ha	20%	1,91	0,2	2,11
Steilranden	11,217	ha	10%	1,12	0	0,00
Landschapsbos	4,6807	ha	10%	0,47	0,5	0,97
Haag	509	meter	5%	25,45	975	1000,45
Bomenrij	37,357	km	5%	1,87	1	2,87
Poelen (30 stuks, aanname)		stuks		30,00	10	40,00
Houtsingels	32,0751	ha	40%	12,83	2	14,83
Houtwal	10,4439	ha	40%	4,18	0,5	4,68
Bloemrijke randen		ha		1,05	0	1,05
Faunarijke randen		ha		0,11	0	0,11
Paden en routes		km		0,00		3,00
Elzensingel		km		1,50	0,5	2,00
Rasters		km		10		2

Tabel ambitie randen van akker- en weilanden, landschapselementen en paden (Bron: N+L)

m1). In de praktijk zal het namelijk zo zijn dat agrariërs niet altijd het gehele perceel omranden. Randen zijn berekend met een gemiddelde breedte van 4 meter. Derhalve is er een ambitie van 1,05 hectare aangehouden, namelijk 100 meter x 26 weilanden. Steilranden zijn in de beheerspakketten omschreven als faunaranden: de lengte x de gemiddelde breedte van 3 meter. We hebben een ambitie van 1,12 hectare.

Voor de bossen en de bomenrijen zijn de ambities erg laag. Dat heeft te maken met het feit dat het overgrote deel in eigendom is van terrein beherende organisaties en/of gemeente. Tot slot moeten de rasters verklaard worden. In veel gevallen is het belangrijk om het beheer van elementen te combineren met de bescherming van elementen. Bijvoorbeeld tegen weidend vee of de bewerking van gronden. Rasters worden daarom meegerekend, maar enkel in combinatie met een landschapselement. Voor de wandelpaden is een ambitie gemaakt om nieuwe routes aan te leggen en te contracteren. Daarmee wordt de aanleg van ommetjes gestimuleerd.

Om de aanleg, het herstel en beheer van ons landschap duurzaam in stand te houden werkt de werkgroep met langjarige onderhoudscontracten. Het gaat om een termijn van 21 jaar. Daarmee voorkomen we dat het landschap en de biodiversiteit verder achteruit gaan en daarmee de herkenning van het landschap verloren gaat. In die 21 jaar worden er afspraken gemaakt voor regulier en periodiek beheer. Het voorgenoemde is aanvullend op bestaande contracten (geen stapeling).

Ambitie aanleg en herstel

Eenzijds is het belangrijk om in te zetten op nieuwe aanleg en herstel. Anderzijds is het van belang dat de elementen duurzaam worden beheerd. Er moet geld worden gereserveerd voor aanleg en herstel, maar er moet voldoende geld blijven voor beheer. Om langjarig beheer te garanderen worden er daarom afspraken gemaakt om voor dit moment maximaal 150.000,- te investeren voor herstel maatregelen. En worden er afspraken gemaakt om maximaal 50.000,- te investeren in nieuwe aanleg.

Ambitie overige pijlers

Vanuit andere en/of extra financiële stromen kunnen extra doelen gesteld worden. Ambities op het gebied van de pijlers landbouw, cultuurhistorie, recreatie en water. Belangrijke geldstromen daarvoor zijn donaties, KGO gelden en sponsoring. Recreatie en cultuurhistorie blijven maatwerk. De ideeën zijn bekend bij de werkgroep (onder meer opgehaald tijdens de inloopavond) en moeten steeds getoetst worden op haalbaarheid en beschikbaarheid van financiële middelen. Voor de landbouw geldt eenzelfde beschikbaarheid, maar er is wel een ambitie uitgesproken.

Kengetallen voor de tabel (rechtsonder): er is in het gebied sprake van circa 1.050 ha grasland en circa 375 ha bouwland. Gekoppeld aan de ambitie is in onderstaande tabel duidelijk gemaakt wat de totale ambitie is.

Begrip	Aantal	Eenheid	Ambitie	Totaal
Kruidenrijk	1.050	ha	5%	52,5
Grasklaver	1.050	ha	20%	210
Mengteelt met vlinderbloemigen	375	ha	5%	18,75

Tabel ambitie akker- en weilanden (Bron: N+L)



9. Organisatie en communicatie

De Stichting Buurtschapsraad Lattrop-Breklenkamp is een onafhankelijke stichting die de belangen behartigt van haar bewoners. De stichting is altijd op zoek naar breed draagvlak en onder meer gesprekspartner van de gemeente Dinkelland. De stichting wil werken aan de leefbaarheid van L-B: een bruisend dorp in het groen waar het mooi wonen is voor alle generaties, waar de voorzieningen op peil zijn en waar de mensen elkaar weten te vinden, zowel op persoonlijk niveau als tussen de vele verenigingen en organisaties die actief zijn binnen de kern.

De stichting bestaat uit een bestuur en meerdere werkgroepen. Door de verschillende werkgroepen kan men goed inspelen op de verschillende thema's. Zo is er een werkgroep opgericht die verantwoordelijk gesteld is voor de inhoud en het proces rondom het bidbook. Zij zijn verantwoordelijk voor:

- beheer en inzet financiën
- fondsenwerving
- organisatie
- communicatie
- updaten (dynamisch) bidbook

Het doel van het bidbook is, zoals benoemd in de inleiding, om beschikbaar geld goed te laten landen in het gebied. Onder meer voor beheer, herstel en aanleg van landschapselementen, recreatie, cultuurhistorie, toekomstgerichte landbouw en water.

Planning

De werkgroep verwacht te starten in 2024. Er zal sprake zijn van een officieel startmoment. De werkgroep zal daarvoor al gestart zijn met fondsenwerving. De werking van aanleg, beheer en onderhoud is ten dele afhankelijk van financiële middelen. Er zal sprake zijn van een doorlopend proces van meerdere jaren. Het proces valt of staat bij het hebben van voldoende financiële middelen, daarom zal de werkgroep zich focussen op het creëren van draagvlak.

Communicatie

Voor de werkgroep ligt er een uitdaging om draagvlak te creëren. Bewoners van het gebied zijn de potentiële contractanten. Dat betekent dat de werkgroep actief moet werven en actief moet benaderen door middel van het regionale weekblad, sociale media kanalen, keukentafelgesprekken, presentaties, flyer en andersoortige communicatiemiddelen.

Uitvoering en monitoring

Voor het opstellen van de contracten voor het beheer wordt gebruik gemaakt van bestaande diensten, in dit geval de Stichting Groene en Blauwe Diensten Overijssel (SGBDO). De stichting levert planopstellers, stelt de contracten op, monitort en regelt de uitbetalingen. De planopstellers bepalen in het veld de mate van aanleg of herstel en beheer. Ook monitoren de planopstellers periodiek de contractanten ten behoeve van de kwalitatieve uitvoering van de plannen. De werkgroep stelt pakketten beschikbaar conform de

dienstenbundel Overijssel. De werkgroep faciliteert in het geven van workshops en het overdragen van kennis. Dat doet men door bijvoorbeeld les te (laten) geven in het snoeien van fruitbomen of houtsingels. Daarmee verhoogt de werkgroep de kwaliteit van de uitvoering.

Administratie en overige monitoring

De werkgroep houdt zelf de kansen en initiatieven (aanvragen vanuit alle pijlers) bij uit het gebied. Zij houden het bidbook actueel en zij zorgen dat initiatieven opgepakt worden bij voldoende financiële middelen. Met uitzondering van langjarig beheer - daarvoor zijn andere afspraken gemaakt - monitort de werkgroep de uitgevoerde initiatieven.



Lattrop-Breklenkamp (Bron: foto gemaakt door buurtschapsraad Lattrop-Breklenkamp)



10. Financiën, kansen en risico's

Voor langjarig beheer draagt de provincie Overijssel 25% bij aan het beheer, herstel en de aanleg van landschapselementen. Dat betekent dat de overige 75% zal gefinancierd moeten worden vanuit andere middelen. Zoals opgenomen in de financiële paragraaf kan dat de gemeente zijn, gelden vanuit de zogeheten 'KGO-regeling', donateurs, sponsors en vrijwillige bijdragen. De 25% van de provincie is gemaximaliseerd op € 250.000,-. Om de 25% volledig te benutten moet er 75% aangevuld worden. Daardoor ontstaat er een totaal van € 1.000.000,-.

Geld vanuit de provincie:	25%	€ 250.000,-
Geld vanuit de gemeente:	25%	€ 250.000,-
KGO-gelden/bedrijfs gelden:	25%	€ 250.000,-
Gebiedspartijen:	13%	€ 130.000,-
Donateurs:	5%	€ 50.000,-
Sponsors:	5%	€ 50.000,-
Vrijwillige bijdragen:	2%	€ 20.000,-

De genoemde bedragen zijn op basis van de markt en de huidige regelingen realistisch. De ambitie vanuit de werkgroep ligt hoger dan dat bedrag. Het landschap wordt immers belangrijker en breder dan ooit. Dit wordt onder meer bevestigd door de veelvoud aan nieuwe regelingen, zowel landelijk als provinciaal, die op ons afkomen. Het hebben van een gebiedseigen bidbook is derhalve ook belangrijk. Ook vanwege toekomstige extra geldstromen. Normaliter dient rekening te worden gehouden met 15% overheadskosten. Door een aanvullende subsidie van maximaal € 150.000,- zijn de overheadskosten nagenoeg gedekt. Formeel moet immers een bedrag van € 172.500,- gereserveerd worden (15% van €1.150.000,-). Het extra geld voor de overheadkosten alsmede geld voor een hogere ambitie moet voortvloeien uit andere middelen uit het gebied. Het geld dat opgehaald, gebruikt en gereserveerd gaat worden voor beheer, herstel en aanleg wordt gestald in een groenfonds. Vandaar uit worden jaarlijks beheervergoedingen uitgekeerd, de gehele periode lang inclusief een indexatie. De administratie is ondergebracht bij de stichting groene en blauwe diensten.

De ambitie van de werkgroep ligt hoger dan de hiervoor genoemde bedragen. Daarnaast zijn de pijlers landbouw, recreatie en cultuurhistorie niet op alle fronten in te zetten, hiervoor moet extra gebiedsgeld worden gegenereerd. Van belang is een actieve werving om de gestelde doelen te behalen.

Kansen en risico's

Er zijn kansen en risico's die de werkgroep in beeld zal brengen en houden. Kansen en risico's die meespelen bij het inschatten van de kosten zijn onder andere:

- De ontwikkeling van de agrarische sector kan positieve invloed hebben op de ontwikkeling van landschap in het gebied. De kans bestaat dat de agrarische sector meer samenkomt met natuur en landschap, waardoor ecologie en vergroening een belangrijker rol krijgen in de bedrijfsvoering;
- Overkoepelende regelingen of gebieden (natura 2000) kunnen het bidbook overbodig maken;

- Niet benutten van cofinancieringen via overheden;
- Onvoldoende tijd vanuit vrijwilligers;
- Stoppende boeren met eigen initiatieven, dus andere belangen;
- Landschapsvervuiling door eentonigheid;
- Sterkere inflatie dan vooraf aangenomen.

Koppelkansen

Op voorhand zijn er kansen om verbindingen te zoeken met het bidbook Tilligte en/of bidbooks die wellicht later nog op worden gesteld. Verbindingen die kunnen worden gezocht zijn bijvoorbeeld paden of routes en/of landschapselementen die grensoverschrijdend zijn. Dit zou ook op internationale schaal plaats kunnen vinden. Ook kunnen koppelkansen ontstaan naar aanleiding van de gesprekken die zullen plaatsvinden met de gebiedspartijen.





BUURTSCHAPSRAAD
Lattrop-Breklenkamp



Bijlagen:

Bijlage 1: Kaarten Lattrop-Breklenkamp vroeger en nu

Bijlage 2: Historische ontwikkeling

Bijlage 3: Uitnodiging inloopavond

Bijlage 4: Consent

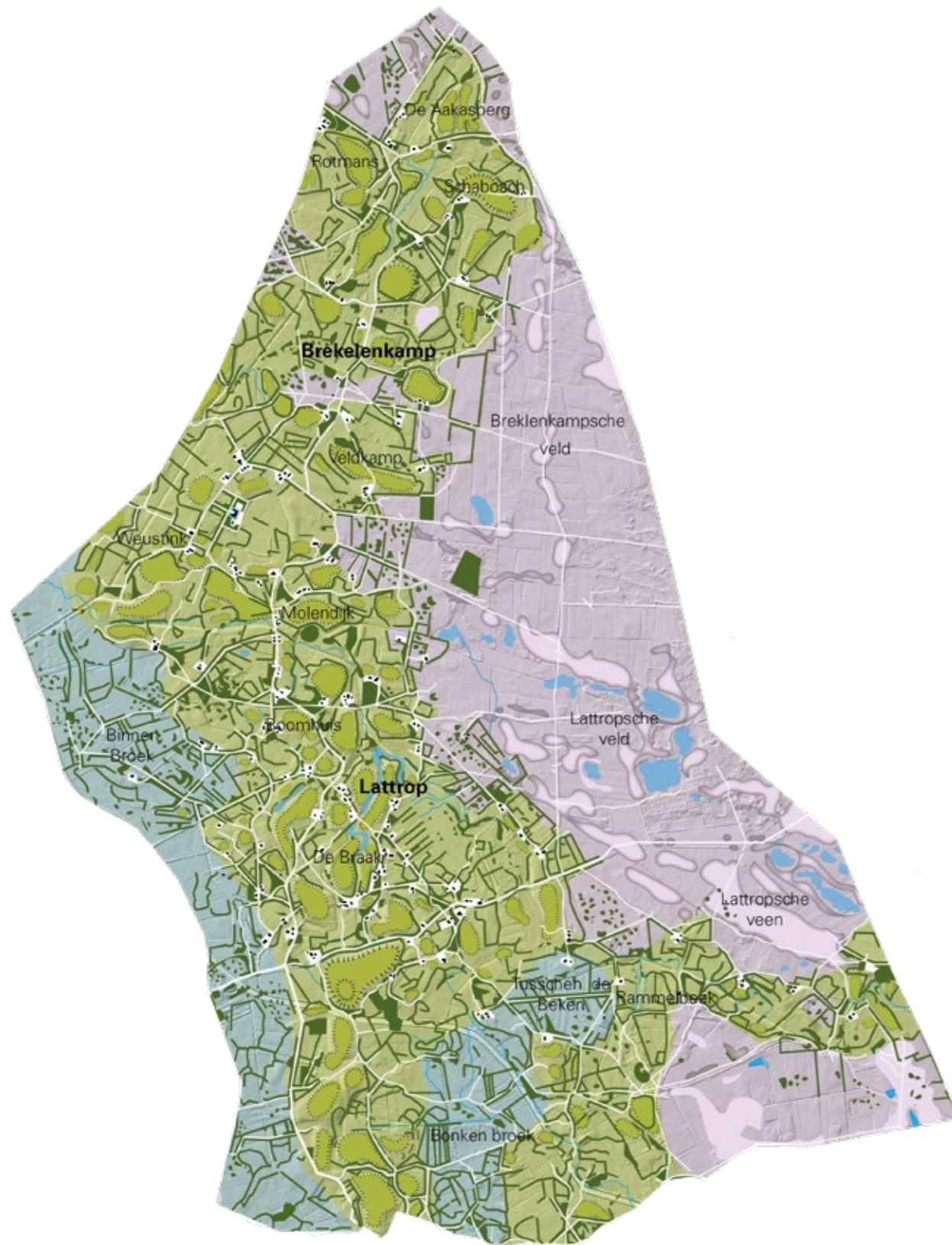
Bijlage 5: Landschappen

Bijlage 6: Groenelementen

Bijlage 7: Bestaande fiets- en wandelroutes



Bijlage 1: Kaarten Lattrop-Breklenkamp vroeger en nu



Kaartbeeld van Lattrop-Breklenkamp rond 1900 (Bron: N+L)



Kaartbeeld van Lattrop-Breklenkamp rond 2020 (Bron: N+L)

Bijlage 2: Historische ontwikkeling



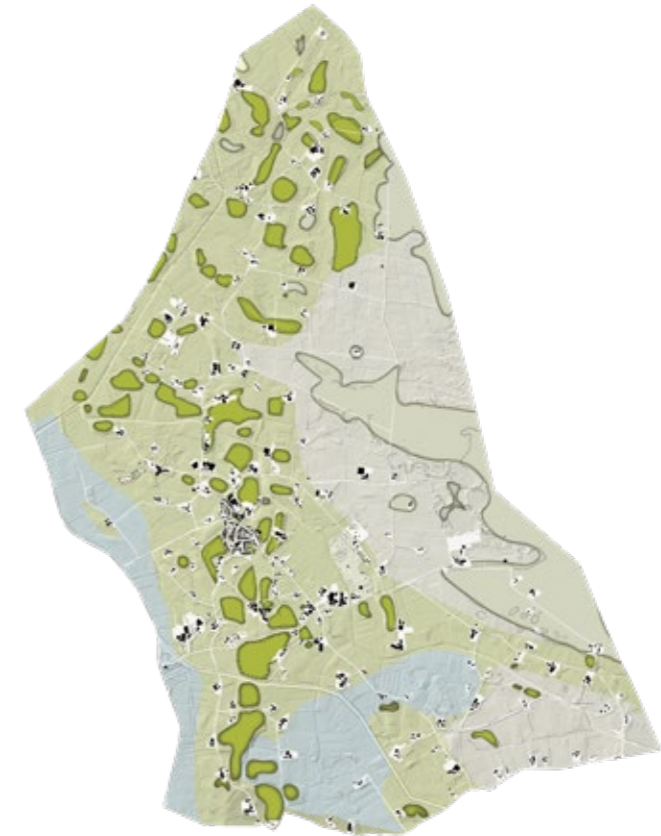
Kaartbeeld van de groenstructuur in 1900 (bron N+L)



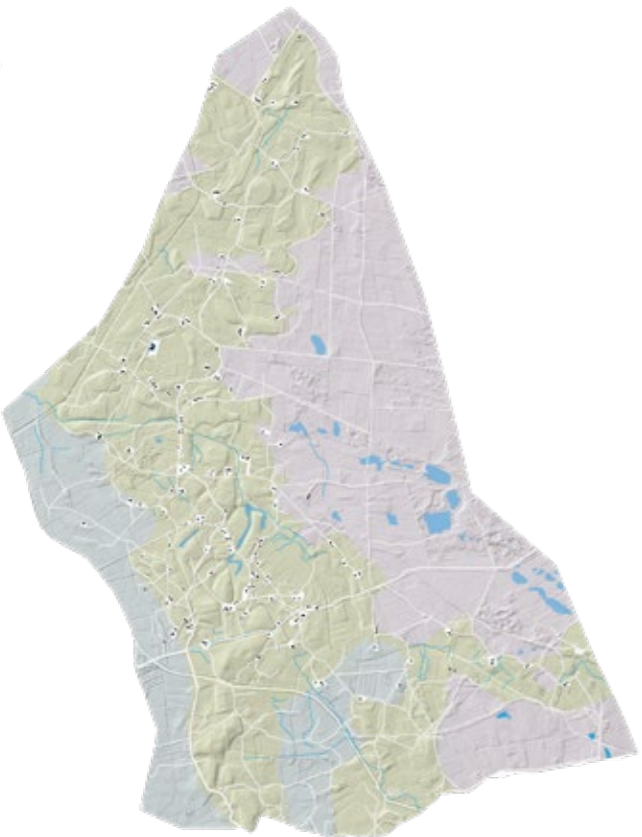
Kaartbeeld van de groenstructuur in 2020 (bron N+L)



Kaartbeeld van de essencomplexen in 1900 (bron N+L)



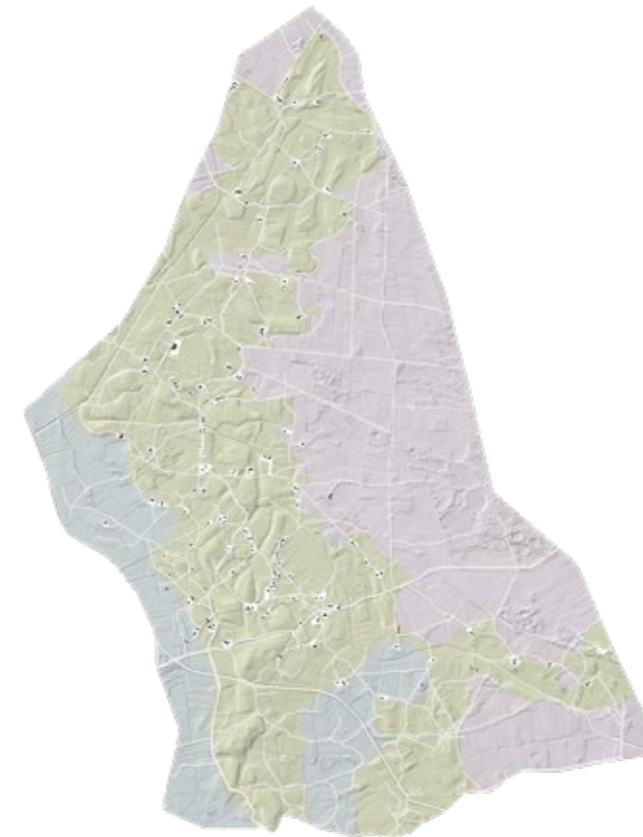
Kaartbeeld van de essencomplexen in 2020 (bron N+L)



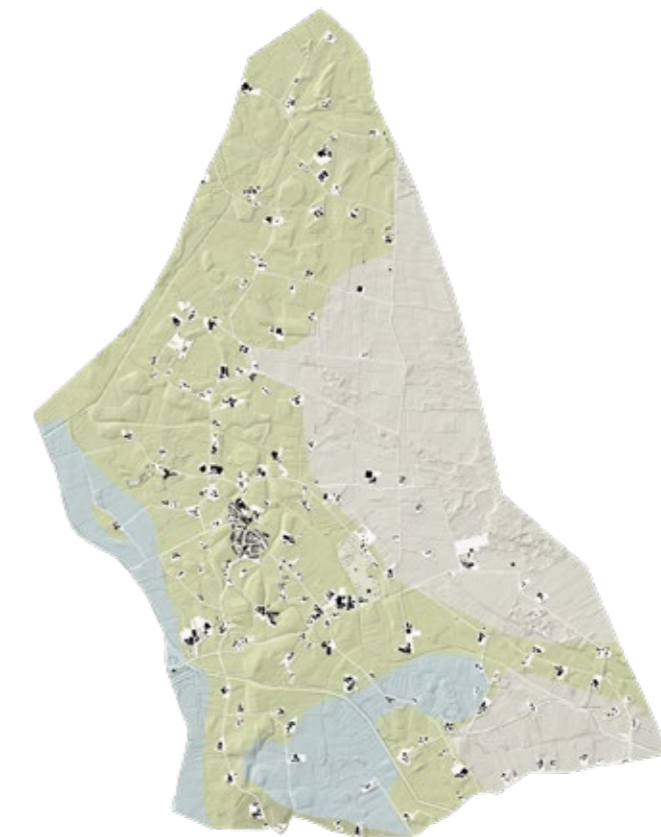
Kaartbeeld van de waterstructuur in 1900 (bron N+L)



Kaartbeeld van de waterstructuur in 2020 (bron N+L)



Kaartbeeld van de bebouwing in 1900 (bron N+L)



Kaartbeeld van de bebouwing in 2020 (bron N+L)

Bijlage 3: Uitnodiging inloopavond



Streekeigen landschap Lattrop-Breklenkamp

BEHOUD VAN ONS MOOIE BUITENGEBIED

Eind vorig jaar is het project 'Streekeigen landschap Lattrop-Breklenkamp' gestart. De eerste, verkennende fase van het project is afgerond. Er is een projectgroep gevormd, bestaande uit een zestal enthousiaste inwoners van ons dorp. Zij gaan de komende periode samen aan de slag met N+L Landschapsontwerpers om een handboek op te stellen voor ons mooie buitengebied.

Vindt u het kenmerkende landschap van Lattrop-Breklenkamp net zo belangrijk als de projectgroep? Lees op deze flyer verder hoe u betrokken kunt worden en input kunt leveren voor het nog op te stellen handboek, behoud van het landschap van Lattrop-Breklenkamp.

Waarom zijn we dit project gestart?

Op initiatief van de buurtschapsraad is er een projectgroep samengesteld. De projectgroep wil zich graag inzetten voor het behoud van de landschapselementen in het buitengebied van Lattrop-Breklenkamp. Bij landschapselementen kunt u denken aan houtsingels, houtwallen, kikkerpoelen, knotwilgen, bomenrijen, fruitboomgaarden, erfbosjes etc.

Dit project biedt inwoners van het buitengebied van ons dorp de mogelijkheid om na afronding van dit project hun eigen landschapselementen te beheren en te onderhouden door middel van een subsidieovereenkomst. De projectgroep hecht waarde aan een vrijwillige deelname aan dit project.

We richten ons niet alleen op het landschap maar ook de thema's recreatie, educatie en een gezonde balans tussen de natuur en agrarische sector worden verwerkt in het handboek.

Tijdens een aantal inspraakmomenten kunt u uw input leveren zodat er uiteindelijk een gedragen visie ontstaat waarmee we vervolgens subsidieovereenkomsten af kunnen sluiten voor het onderhouden van landschapselementen.

Inventariseren landschapselementen

De komende tijd gaan de leden van de projectgroep op veldbezoek om de bestaande landschapselementen in het gehele buitengebied van Lattrop-Breklenkamp in kaart te brengen. De inventarisatie wordt uitgevoerd vanaf de openbare weg. Mocht het toch noodzakelijk zijn voor het veldwerk om de grond van de eigenaar te betreden, dan zal hiervoor vooraf contact met de betreffende eigenaar worden opgenomen.

De input van de werkgroep wordt door N+L landschapsontwerpers omgezet naar kaartmateriaal.

Om de gebruikers, bewoners en eigenaren te betrekken bij het proces en daadwerkelijk te laten meedenken over alle mogelijke kansen, knelpunten en ontwikkelingen, worden er werksessies georganiseerd. Zo kunnen we doelgericht aan de slag gaan met het streekeigen landschap van Lattrop-Breklenkamp.

Alle bewoners zijn uitgenodigd voor:

- de inloopavond op donderdag 21 september om 18.00 uur bij Gasterij De Smid.
- de rondgang op zaterdag 7 oktober om 13.30 uur bij Gasterij De Smid.

Helpt u ook mee?

Vindt u het buitengebied van ons dorp ook zo mooi en wilt u dit graag behouden? Help de projectgroep mee en zet u in voor ons mooie buitengebied. Meldt u aan via landschaplb@gmail.com.

Meer informatie ontvangen over het project? Neem dan contact op met de projectgroep via landschaplb@gmail.com.

TIJDLIJN

- Inventarisatie landschapselementen door de projectgroep
- Uitwerking plankaarten visie + ontwerp door N+L Landschapsontwerpers
- Werksessie met gebruikers, bewoners en eigenaren
- Verwerking input + terugkoppeling aan gebruikers, bewoners en eigenaren
- Afronding project, vervolgproces subsidieovereenkomst en opstarten (Q4 - 2023)

PROJECTGROEP

Dennis Rerink
Raymond Niehof
Herman Haamberg
Tom Niehof
Raymond Bergman
Boyke Masselink

Bijlage 4: Consent



Streek eigen landschap Lattrop-Breklenkamp

Stap 1

Er komt vaak geld vrij in een gebied:



We willen dit geld uit een gebied graag in het gebied behouden. Om hiermee Lattrop-Breklenkamp te verbeteren.

Stap 2

Met behulp van verschillende partijen wordt dit geborgd.



Stap 3

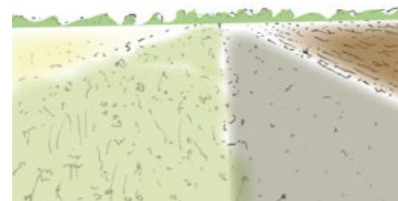
Daarvoor is het BIDBOOK.



Stap 4

Het bidbook is een soort catalogus opgedeeld in vijf categorieën. Per categorie worden er opties gegeven waarin we kunnen investeren in mooie projecten in Lattrop-Breklenkamp.

Landbouw



Denk hierbij aan:

- Behoud
- Aanleg en beheer akker-randen
- Eigen eiwit teelt

Water



Denk hierbij aan:

- Aanleg en beheer van poelen
- Natuurlijke oevers

Recreëren



Denk hierbij aan:

- Aanleg van wandel-routes
- Plaatsen van zitbank-jes
- Aanleg van bruggen

Cultuurhisto-



Denk hierbij aan:

- Infobordjes
- Behoud en onderhoud van belangrijke objecten zoals jongkind monument

Groen

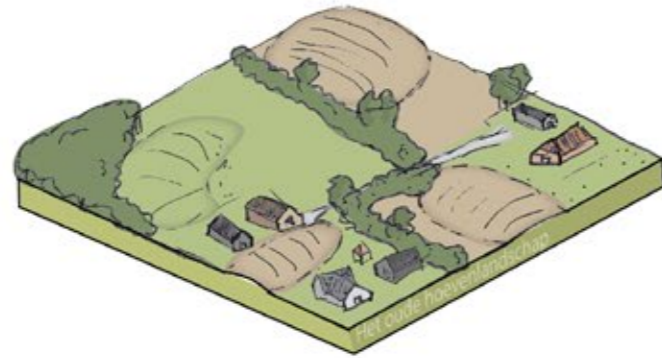


Denk hierbij aan:

- Aanleg/beheer groenelementen
- Herstel groenelementen
- Aanleg/beheer houtwallen
- Aanleg/beheer bosjes

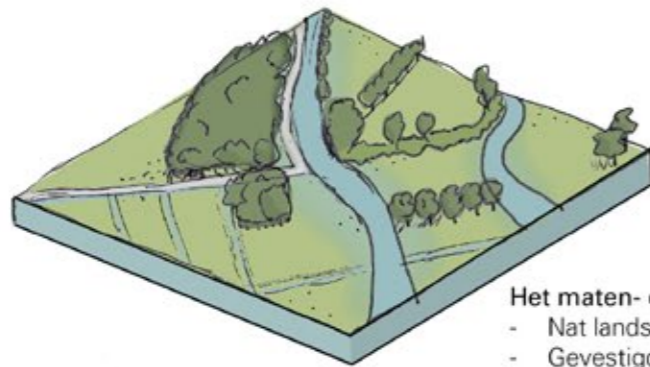
Namens de projectgroep: Dennis Rerink, Raymond Niehof, Herman Haamberg, Tom Niehof, Raymond Bergman en Boyke Masselink
Contact: Landschaplb@gmail.com

Bijlage 5: Landschappen



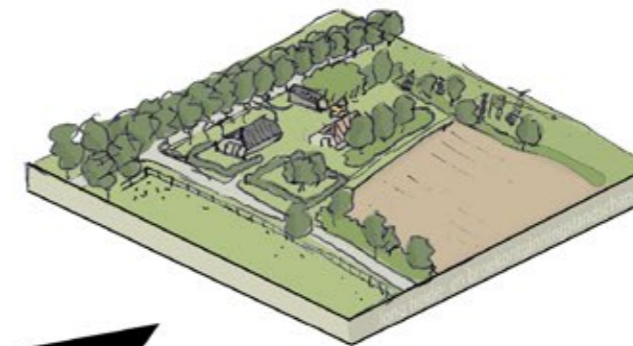
Het oude hoeven landschap

- Droog zandlandschap
- Kleinschalig landschap
- Fijnmazige structuur
- Organische wegen
- Erven in een verstrooide opzet eenmansessen
- Rondom de essen houtwallen en houtsingels
- Boerderijen hebben aan de voorkant vaak een hoogstamboomgaard



Het maten- en flierenlandschap

- Nat landschap
- Gevestigd in beekdalen, (laagtes)
- Maten zijn de graslandjes en flieren zijn de hooilandjes
- Hakhoutbosjes langs de sloten
- Lineaire structuur met kavels en sloten richting de beek
- Houtsingels voor perceelafscheiding
- Kleinschalig landschap
- Op de nattere delen zijn broekbossen (permanent natte bossen)








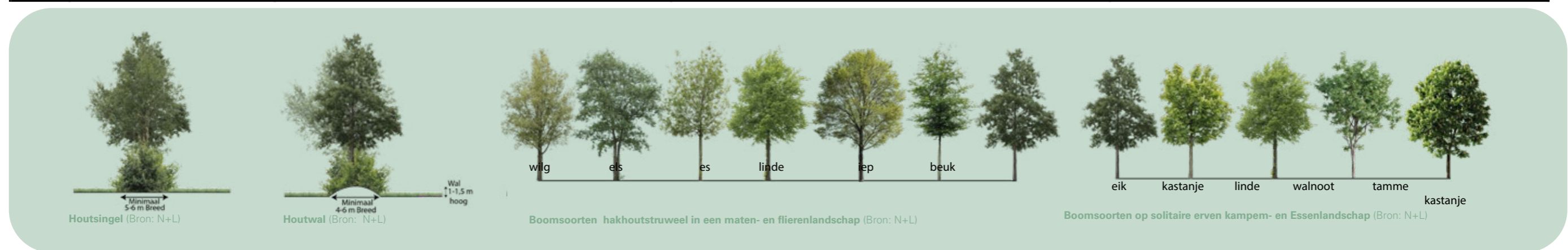
Het ontginningslandschap

- Droog zandlandschap
- Ontgonnen heidegronden
- Een jonglandschap met weinig historische kenmerken
- Rechthoekige structuren
- Kavels als blokken aaneengeschakeld langs de weg
- Lanen langs sloten en langs wegen
- Houtsingels en boomlanen geven perceelsgrenzen aan.

Bijlage 6: Groenelementen

Landschapselement	Omschrijving	Geschikte soorten	Plek op het erf/in het landschap
Dude hoevenlandschap			
Houtwal	 Groenelement op een wal (aantiggende verhoging van 1-1,5 m. hoog en 4-6 m. breed) met vaak een lichte kantel van steil. Diende als perceelafsluiting.	Klasse: zomereiken, winterdik, zomereike, winterike, gewone es, ruwe berk Stadsoec: kastanoe, leedoe, riet, steedoorn, wuldoorn, weidoorn, in leedoe vogelkers, gelede roos, hest, veldedoorn, ijsteries en witte kardinaatsbloem.	De houtwallen omsluiten de esen of kampen en hebben als doelde doelen te beschermen tegen weersomstandigheden en wilde dieren.
Houtrijpel	 Groenelement ter hoogte van het niveau. Vaak met een steil oever. Diende als perceelafsluiting.	Klasse: zomereiken, winterdik, zomereike, winterike, gewone es, ruwe berk Stadsoec: kastanoe, leedoe, riet, steedoorn, wuldoorn, weidoorn, in leedoe vogelkers, gelede roos, hest, veldedoorn, ijsteries en witte kardinaatsbloem.	Zie houtwal. Langs houtwallen en -singels zien we vaak een raster met houtpalen en kabel draad als oeverversterking tegen machines en vee.
Bosrand	 Een bosrandbosrand is een kenmerkend landschapselement bestaande uit meerdere bomen, vaak omringd met een haag.	kersenbomen, appelbomen, perenbomen, pruimenbomen, walnoot.	Hoogstem bosrand met voorloos van de boerderij. De bosrand heeft relatief veel zorg nodig en lag dus dicht bij de boerderij.
Haag	 Een haag is een lijnmatig landschapselement met onregelmatige begrenzing van inkomende stralende die regelmatig worden gesnoeid.	Stadsoec: weidoornhaag, gewone haag, ijsterhaag, leedoehaag, haagbauk, veldedoornhaag	Een haag scheidt de bosrand af of diende als perceelafsluiting.
Solitaire bomen	 Solitaire bomen kunnen vrij groeien en zich ontwikkelen met een karakteristieke kroonvorm.	Klasse: eik, kastanje, linde, walnoot, bame kastanje	In het landschap dienen ze als schouwboom (eik, linde) voor vee. Bomen (walnoot, kastanje) hebben op eren hebben meestal een symbolische functie.
Matenlandschap			
Houtwal met es	 Houtwal wordt vaak aangeplant langs sloten. De bomen dienen als houtwal en als perceelafsluiting.	Klasse: witte es, es, linde, iep, leek, eik	Langs sloten
Houtwal	 Groenelement op een wal (aantiggende verhoging van 1-1,5 m. hoog en 4-6 m. breed) met vaak een lichte kantel van steil. Diende als perceelafsluiting.	Klasse: zomereiken, winterdik, gewone es, ruwe berk Stadsoec: kastanoe, leedoe, steedoorn, wuldoorn, weidoorn, in leedoe vogelkers, gelede roos, hest, veldedoorn, ijsteries en witte kardinaatsbloem.	Als perceelafsluiting langs de onregelmatige blokpercelen

Houtsingel		Groenelementen ter hoogte van het maaiveld. Vaak met een sloot erlangs. Diende als perceelafschieding.	Bomen: zomereiken, zwarte els, gewone es, zachte berk Struiken: hondsroos, boswilg, sleedoorn, vuilboom, meidoorn, inlandse vogelkers, gelderse roos, hulst, veldesdoorn, lijsterbes en wilde kardinaalsmuts	Bomensingels staan op de perceelafschiedingen.
Broekbos		Bos dat permanent nat is, wat zorgt voor een eigen bosbiotoop. Zwarte els domineert.	Bomen: zwarte els en populier Onderlaag: elsenzegge, dotterbloem, slangewortel, holpijp. Bij verlanding: waterdrieblad en grote boterbloem.	In de nattere delen van het landschap (in beekdalen) kwamen broekbossen voor.
Ontginningslandschap				
Bos		De open ruimtes werden deels omzoomd door gemengde bossen.	Bossen met elzen, berken, eiken.	Verspreid in het landschap. In het heideontginningslandschap vind je bosjes vaak met heiderelicten.
Houtsingel		Groenelementen ter hoogte van het maaiveld. Vaak met een sloot erlangs. Diende als perceelafschieding.	Bomen: zwarte els, zachte berk, zomereik, gewone es Struiken: vuilboom, wilde kardinaalsmuts, hondsroos, lijsterbes, boswilg, meidoorn, inlandse vogelkers, gelderse rood, hulst, veldesdoorn, sleedoorn	Houtsingels in het ontginningslandschap zijn te vinden langs de (rechtlijnige) percelen.
Bomenlaan		Bomenrijen van bijvoorbeeld elzen of knotwilgen. Deze lanen gaven perceelgrenzen aan. Ze komen ook voor langs wegen.	Bomen: elzensingels, lanen van knotwilgen of knotessen, eiken Onderlaag: kamperfolie, hop, haagwinde, bramen, bosrandkruiden.	Bomenlanen, zoals elzensingels of lanen van knotwilgen of knotessen zijn kenmerkend voor het ontginningslandschap. Deze bevinden zich vaak langs sloten en wegen.



Tabel groen (Bron:N+L)

Soorten in houtwallen en houtsingels

Bomen



Ruwe berk
Bron: https://appeltern.nl/nl/shop/groen/tuinplanten/bomen/betula_pendula_ruwe_berk



Wintereik
Bron: <https://www.debomenshop.nl/laanbomen-laanboom-kopen-bomen-bestellen/339-quercus-petraea-wintereik.html>



Winterlinde
Bron: <https://www.ecopedia.be/boom/winterlinde>



Zachte berk
Bron: <https://nativetreesfromseed.com/identify/silver-birch>



Zomereik
Bron: <https://www.verspreidingsatlas.nl/1037>



Zomerlinde
Bron: <https://wilde-planten.nl/foto/zomerlinde/geheel1-g.jpg>

Heesters



Zwarte els
Bron: https://www.tuinadvies.nl/artikels/de_zwarte_els_-_alnus_glutinosa



Boswilg
Bron: <http://onskanaal.net/onskanaal.net/2019/08/19/salix-caprea-boswilg/>



Gelderse roos
Bron: <https://www.sprinkl.co/products/gelderse-roos>



hazelaar
Bron: <https://www.yarinde.nl/hazelaar-corylus-avellana/monogyna>



Hondsroos
Bron: <https://nl.wikipedia.org/wiki/Hondsroos>



Hulst
Bron: <https://www.yarinde.nl/hulst-ilex-aquifolium/>



Inlandse vogelkers
Bron: https://nl.wikipedia.org/wiki/Gewone_vogelkers



Lijsterbes
Bron: <https://www.onzenatuur.be/artikel/wilde-lijsterbes-bron-van-leven-het-hele-jaar-rond>



Meidoorn
Bron: <https://tuincentrum.nl/p/crataegus-monogyna>



Sleedoorn
Bron: <https://bosennatuur.wordpress.com/sleedoom-prunus-spinosa/>



Veldesdoorn
Bron: <https://www.yarinde.nl/spaanse-aak/aquifolium/>



Vuilboom
Bron: <https://wildtuinplanten.com/2022/01/18/vuilboom-of-sporkehout-weg-edoom-wegedoomfamilie/avellana/monogyna>



Wilde kardinaalsmuts
Bron: <https://www.sprinkl.co/blogs/tuinplanten-verzorging?page=7com/sleedoom-prunus-spinosa/>

Bijlage 7: Bestaande fiets- en wandelroutes

